

общественный контроль

«ПОМОГАЕМ ОТСТАИВАТЬ СВОИ ПРАВА...»

Региональный центр «ЖКХ-Контроль» - это объединение общественников, главной целью которых является помощь жителям края в решении сложных вопросов ЖКХ. Люди, у которых возникли какие-либо проблемы в этой сфере, всегда могут обратиться в «ЖКХ-Контроль» за разъяснением и помощью. Возглавляет общественную организацию Алла Владимировна Седых. С ней встретилась студентка - практикантка «Вечернего Ставрополя», которая сегодня делится своими впечатлениями о деятельности «ЖКХ-Контроля».



Идет прием.

- Алла Владимировна, наша встреча состоялась не сразу, поскольку вы, по вашим словам, усиленно работали над грантом. Что это за грант, что он даст вашей организации?

- Целевая группа нашего гранта - это люди с ограниченными функциями слуха. ЖКХ - сложная отрасль, в которой неподготовленным людям трудно разобраться. А людям с нарушением слуха - тем более. Часто такие люди обращаются к нам за помощью, обычно они приходят с сурдопереводчиками. Мы решили, что наша помощь им просто необходима. В связи с этим провели ряд лекций, подготовили доступные для людей с ограниченным слухом раздаточные материалы, чтобы люди знали свои права и обязанности в сфере ЖКХ. У слушателей остались все наши

координаты, чтобы в случае необходимости они могли к нам обратиться. И они уже это делают. Работа была проведена большая, эффективная, она и легла в основу гранта.

- А вообще, к вам многие обращаются за помощью? Реформа ЖКХ идет давно, проблемы решаются, острые углы стираются...

- Одно могу сказать - заняты мы всегда. Обычно в день приходит несколько человек, а параллельно еще поступают звонки, почтальон приносит письма. Бывает и так, что люди приходят к нам и по другим вопросам. Пару дней назад к нам обратились дольщики. Эта тема не относится к ЖКХ. Но мы знаем, куда обращаться, поэтому всегда стараемся всем помочь. А что до самих жалоб, то большая

часть обратившихся жалуется на деятельность управляющих компаний. Реже - на товарищества собственников жилья.

- А откуда преимущественно идут жалобы?

- Мы - региональная организация, так что люди обращаются со всего края. Бывало, что и из других регионов поступали обращения, социальные сети всеобъемлющие. Но больше обращений от тех, кто ближе всех - из Ставрополя. Стараемся услышать всех.

Особо я хочу сказать вот о чем. Когда люди к нам приходят, мы сразу объясняем, что мы - общественная организация. И стараемся пробудить инициативность людей, чтобы они были самостоятельными, сами хотели и могли решать вопросы своих многоквартирных домов. Люди должны знать и свои права, и свои обязанности. Наша задача - рассказать, куда идти и что делать в случае проблемных ситуаций. Если человек сделал все правильно, но его проблема так и не решилась, мы подключаемся более решительно. Вместе с сопроводительным письмом отсылаем жалобу или в жилищную инспекцию, или в прокуратуру, а то и в правительство. Бывает, что ходим с заявителями вместе, тогда встречаем совсем другую реакцию. И все же главное в нашей деятельности - просветительская работа. В этом мы убеждаемся на протяжении многих лет. Когда люди знают, что и как надо делать с точки зрения закона, они чувствуют себя увереннее.

- Мне сказали, что Ставропольский «ЖКХ-Контроль» входит в десятку лучших региональных организаций. За счет чего, на ваш взгляд, у вас такой высокий рейтинг?

- В 2015 году у нас было десятое место, а в прошлом году уже

седьмое. Растет то, куда. Один грант у нас был, сейчас вот подали на второй. В нашем активе - общеобразовательные лекции. На последнюю мы пригласили председателей ТСЖ и бухгалтеров, проводили обучение с ними. Потом раздали материалы по теме лекции. Среди них были образцы документов, выписки из нормативных материалов. И конечно, наши полные координаты, чтобы слушатели могли обратиться к нам, если им что-то непонятно. Сами мы, если будем сомневаться, можем запросить ответ на интересующий вопрос у консультанта высшего федерального уровня, услуги которого предварительно оплатили.

- В ваших планах - президентский грант. Расскажите подробнее, с чем вы на него намереваетесь выходить.

- Я являюсь активистом Общероссийского народного фронта. И уже по его линии сталкиваюсь с большим количеством жалоб от детей-сирот. При общении с ребятами выясняется, что они абсолютно не подготовлены к жизни, порой не знают, что за квартиры, коммунальные услуги надо платить. В итоге им отключают свет, газ, воду. Есть и другие проблемы, вызванные незнанием прав и обязанностей. Главной идеей президентского гранта станет помощь детям-сиротам. Мы расскажем, что после выхода во взрослую жизнь они могут выбрать какие-либо рабочие специальности и в сфере ЖКХ. Пример тому - наша работница, девочка-сирота. Она добилась успеха, стала директором управляющей компании. Мы уже отправили запрос в министерство образования, будем работать в этом направлении вместе с ним. Также у нас есть соглашение о сотрудничестве с жилищной инспекцией и правительством края. Работы много, и вся она важная и интересная, поскольку касается конкретных людей.

Барвара АСТАХОВА, студентка СКФУ. Фото автора.

информбюро

Новая аллея в Юго-Западном районе Ставрополя соединит школу и музей

К 1 сентября в Юго-Западном районе Ставрополя появится новая аллея, которая будет проложена вдоль лесополосы рядом с улицей Ерохина.

По словам местных жителей, лесополоса привлекает не только культурных отдыхающих, но и стала местом притяжения для асоциальных групп людей, которые никогда не убирают за собой, в результате чего лесополоса превратилась в стихийную свалку.



Еще одной угрозой для прохожих являются сухие деревья, ветки которых постоянно падают на пешеходную тропу.

Как пояснил глава администрации Промышленного района Дмитрий Семёнов, по поручению губернатора края вдоль лесополосы будет проложена новая аллея - от 50-й школы до музейно-выставочного комплекса «Россия - моя история», которая также напрямую свяжет улицу Ерохина со школой. Для детей это будет прямой и безопасный путь. Без аллеи пришлось бы идти до школы обходным путем через улицу Тухачевского.

Аллея стандартно впишется в городской дизайн: она будет вымощена тротуарной плиткой, на ней установят лавочки и освещение.

Службе доставки редакции газеты «Вечерний Ставрополь»

ТРЕБУЕТСЯ ПОЧТАЛЬОН, проживающий в Юго-Западном микрорайоне.

Работа в утренние часы, может носить характер подработки, оплата сдельная. Рассматриваются любые кандидатуры, в том числе пенсионеров.

Тел.: 77-51-04, 23-66-68.

Службе доставки редакции

газеты «Вечерний Ставрополь»

ТРЕБУЕТСЯ ПОЧТАЛЬОН, проживающий в районе улиц Баумана, Красноармейской, Полевой.

Работа в утренние часы, возможна по совместительству. Рассматриваются любые кандидатуры, в том числе пенсионеров.

Тел. 8-918-756-55-47, 23-66-68.

градостроительство

САНИТАРНО-ЗАЩИТНЫЕ ЗОНЫ – ДЛЯ ЧЕГО ОНИ?

С 1 сентября прошлого года вступили в силу изменения в Земельный кодекс Российской Федерации. Они обобщали в российском законодательстве положения о зонах с особыми условиями использования территорий. К их числу отнесены и санитарно-защитные зоны.

Эти зоны защищают жизнь и здоровье людей, способствуют охране окружающей среды. В их границах устанавливаются ограничения по использованию земельных участков, которые распространяются на все, что находится над и под поверхностью земель с особыми условиями использования. Так, ограничивается или вовсе запрещается размещение и использование расположенных на таких земельных участках объектов недвижимого имущества. А также использование земельных участков для иных видов деятельности, которые несовместимы с целями установления зон с особыми условиями использования территорий.

В границах санитарно-защитной зоны запрещается размещение жилых застроек (жилых домов), а также объектов образовательного и медицинского назначения, спортивных сооружений открытого типа, организаций отдыха и оздоровления детей.

По своей сути санитарно-защитная зона является защитным барьером, обеспечивающим уровень безопасности населения при эксплуатации объекта.

Санитарно-защитные зоны устанавливаются в отношении как действующих, так и планируемых к строительству, реконструкции объектов капитального строи-

тельства, которые являются источниками химического, физического, биологического воздействия на среду обитания человека.

На территории Ставрополя действует ряд промышленных и иных объектов, в отношении которых устанавливаются санитарно-защитные зоны. Среди них промышленные предприятия, кладбища, автовокзалы, птицефабрики и другие объекты.

Правила землепользования и застройки Ставрополя содержат карту градостроительного зонирования, на которой отображены ориентировочные границы санитарно-защитных зон.

Зоны, в том числе санитарно-защитные, считаются установленными с момента внесения сведений о них в Единый государственный реестр недвижимости.

Вместе с тем законодательством были установлены переходные положения. Согласно им до 1 января 2020 года действуют ориентировочные, расчетные (предварительные) санитарно-защитные зоны. То есть даже если органом Роспотребнадзора не принималось решение об установлении санитарно-защитной зоны в отношении конкретного объекта и сведения о ней не вносились в Единый государственный реестр недвижимости, то в настоящее время существует ориентировочная санитарно-защитная зона, рассчитанная на основе санитарно-эпидемиологических правил. Так, например, в отношении автобусных вокзалов действуют ориентировочные сани-

тарно-защитные зоны радиусом 300 метров, кладбищ площадью от 20 до 40 га - радиусом 500 метров, птицефабрик - радиусом 1000 метров и т.д.

Разрешать (согласовывать) размещение жилых домов в данных зонах комитет градостроительства администрации города Ставрополя не вправе.

В случае, если при рассмотрении уведомлений о планируемом строительстве или реконструкции индивидуально-жилого дома, а также заявлений о признании садового дома жилым домом выявляется то, что они находятся в границах санитарно-защитных зон, принимаются решения об отказе в согласовании размещения на данных территориях жилых домов.

Согласно законодательству собственники зданий, сооружений, в отношении которых были определены ориентировочные санитарно-защитные зоны, до 1 октября 2019 года обязаны обратиться в Роспотребнадзор с заявлениями об установлении санитарно-защитных зон или о прекращении их существования.

В случае если санитарно-защитная зона не будет установлена, то с 1 января 2020 года ориентировочные зоны прекратят свое существование. Соответственно, ограничения использования земельных участков в них, в том числе запрещающие жилищное строительство, перестанут действовать.

По материалам комитета градостроительства администрации Ставрополя.

из официальных источников

23 МЛН РУБЛЕЙ ВЫПЛАЧЕНЫ СЕЛЬХОЗТОВАРОПРОИЗВОДИТЕЛЯМ СТАВРОПОЛЬЯ ПО СТРАХОВЫМ ПОСЕВАМ ЯРОВЫХ КУЛЬТУР

В рамках реализации мероприятий госпрограммы Ставропольского края «Развитие сельского хозяйства» на текущий год предусмотрено предоставление субсидий на возмещение части затрат сельхозтоваропроизводителей на уплату страховых премий, начисленных по договорам сельскохозяйственного страхования в растениеводстве, в объеме 124,5 млн рублей на условиях софинансирования.

- На 1 июля сумма субсидий, предоставленных сельскохозяйственным товаропроизводителям края, составила 23,2 млн рублей. Государственная поддержка оказана 19 хозяйствам. Работа по доведению остатка средств поддержки по указанному направлению в сумме 101,3 млн рублей планируется в ноябре, - отметил первый заместитель министра сельского хозяйства Ставропольского края Сергей Измалков.

НА СТАВРОПОЛЬЕ ВЕДЕТСЯ РАБОТА ПО УСТАНОВЛЕНИЮ ГРАНИЦ ООПТ

В соответствии с поручениями Президента РФ Владимира Путина, на Ставрополье введен контроль за установлением границ особо охраняемых природных территорий, а также за соблюдением правового режима на этих территориях. В Послании Федеральному Собранию РФ на 2019 год Владимир Путин отметил, что все заповедные территории должны быть поставлены на кадастровый учет.

Правительством Ставропольского края в 2018 году министерству природных ресурсов и охраны окружающей среды СК поручено до 2024 года завершить работы по комплексному экологическому обследованию и установлению границ особо охраняемых природных территорий краевого значения. В крае образованы 107 особо охраняемых природных территорий краевого значения (ООПТ), из них 41 государственный природный заказник, 65 памятников природы и 1 охраняемая озелененная и лесная территории (ОЗЛТ). Их общая площадь составляет 106,5 тыс. гектаров.

К концу 2018 года мероприятия по комплексному экологическому обследованию и установлению границ проведены в отношении 60 ООПТ, в том числе 28 заказников, 31 памятника природы и одной ОЗЛТ. Сведения о 58 ООПТ внесены в Единый государственный реестр недвижимости, что составляет 54% от их общего числа.

Для завершения работ по всем действующим ООПТ уже в текущем году правительство СК выделило 24,3 млн рублей из бюджета края. Такой значительный объем средств позволит провести обследование и оценку десяти государственных природных заказников краевого значения («Новотроицкий», «Ставрополец», «Урочище Пески», «Арзгирский», «Степан Бугор», «Галюгаевский», «Бажиган», «Восточный», «Дюна», «Формика») и 37 памятников природы краевого значения («Кисилевский курган», «Гора Голубиная», «Гора Лягушка», «Каменные образования Столбы», «Урочище «Семистожи», «Гора Брык», «Буковый лес на Воровсколеских высотах (Чумацкий лес)», «Георгиевский песчаный карьер», «Роща сосны крымской», «Озеро Птичье», «Долина р. Кубани у ст. Барсуковской», «Беломечетский песчаный карьер», «Камыш-Бурунский пойменный лес», «Кармалиновский песчаный карьер», «Гора Острая», «Полоса скал и оползших глыб среднеарматского известняка в верховьях балки Татарка», «Дендрарий СНИИХ», «Четвертая балка», «Балка Второй Лог», «Великовозрастные тополя (ул. Морозова, 45)», «Группа великовозрастных деревьев в Ставропольском ПКЮ», «Ландшафты высотной поясности Ставропольской горы», «Холодный родник», «Михайловский родник», «Великовозрастное дерево ореха грецкого», «Урочище родника Корыта», «Косякинский песчаный карьер», «Буковый участок на горе Стрижамент», «Каменный хаос» на северном склоне горы Стрижамент», «Участки тиса ягодного в Бекешевском и Боргустанском лесничествах», «Великовозрастное дерево сосны Сосновского», «Группа тополей Болле», «Группа великовозрастных деревьев в ПКЮ им. Кирова», «Гора Железная», «Гора Развалка», «Гора Кинжал», «Гора Кокурты»).»

Материалы обследования и межевания границ послужат основанием для принятия нормативных актов об утверждении границ и положений ООПТ, станут основой для проведения зонирования таких территорий, позволят наполнить государственный кадастр особо охраняемых природных территорий краевого значения необходимыми сведениями, подготовить паспорта памятников природы.

- Кроме того, четкие, утвержденные границы и детально прописанный режим особой охраны заказников и памятников природы необходимы для эффективного развития территорий и осуществления регионального государственного экологического надзора, - отметил министр природных ресурсов и охраны окружающей среды СК Андрей Хлопянов. - Проведение работ по комплексному экологическому обследованию и установлению границ государственных природных заказников и памятников природы будут способствовать сохранению и восстановлению природного потенциала края и поддержанию стабильной экологической ситуации в регионе. Работы по экологическому обследованию и установлению границ планируется закончить до ноября текущего года.

По материалам пресс-службы губернатора и органов исполнительной власти СК.



информбюро

На заседании администрации Ставрополя обсудили итоги финансово-хозяйственной деятельности городских МУПов за 2018 год



Очередное заседание администрации города Ставрополя началось с награждений. Глава города Андрей Джатдоев вручил благодарственные письма ставропольским спортсменам, которые отличились в международных и региональных соревнованиях.

Наталья Тагиева привезла из Казани три «золота» чемпионата Европы по тхэквондо. Ихван Эдилсултанов победил на первенстве Европы по дзюдо среди юношей до 18 лет в Варшаве. А футбольная команда девочек из СОШ № 7 столицы края выиграла региональный турнир «Кожаный мяч» в Майкопе.

На заседании обсудили результаты финансово-хозяйственной деятельности муниципальных унитарных предприятий Ставрополя за 2018 год. Наибольшее внимание уделили проблеме транспорта и состоянию детских площадок.

Было решено создать новую зону отдыха на улице Мира, на месте недавно снесенных торговых ларьков. В течение месяца там появится уютный сквер с газонами и лавочками.

В краевом центре стартует итоговое онлайн-голосование по местным инициативам

Жители краевой столицы активно поддержали решение об участии в краевой программе поддержки местных инициатив на 2020 год, ориентированной

на непосредственное участие населения в решении наиболее актуальных проблем муниципального образования.

В период формирования «портфеля инициатив» активными жителями города было направлено более 40 предложений по проектам в самых разных направлениях (создание скверов, благоустройство дворовых территорий, ремонт дорог).

Условия программы позволяют городу заявить всего пять проектов. Онлайн-голосование на сайте <https://pmisk.ru/> определит большинством голосов приоритетные проекты. А выбрать, какие именно из проектов будут реализованы, предстоит уже самим жителям в ходе серии собраний граждан.

Просим вас не оставаться в стороне и поддержать понравившиеся проекты. Голосуйте на официальном сайте поддержки проектов развития территорий муниципальных образований Ставропольского края, основанных на местных инициативах <https://pmisk.ru/>.

Онлайн-голосование стартовало 11 июля 2019 года. Напомним, что в 2017 году город впервые принял участие в данной программе, и опыт оказался успешным. Главным образом – благодаря высокой активности горожан.



Порядка 50 тысяч человек приняли участие в организованных общественных собраниях, опросах и голосованиях. В итоге ставропольцы сами решили, какие пять проектов необходимо реализовать в 2018 году. Еще на пяти объектах сегодня ведутся работы, которые планируется закончить к сентябрю текущего года.

В городе облагораживают фасады офисных зданий

Работа ведется многоплановая. С фасадов зданий, расположенных на красной линии, снимают лишнюю броскую и навязчивую рекламу, которая портит общий вид построек. Контролируют этот процесс несколько подразделений городской администрации.



Специалисты следят за ходом работ и в случае неисполнения предписаний составляют протоколы и штрафуют бизнесменов.

В текущем году уберут рекламу с 180 различных объектов. Ее демонтаж на фасадах офисных зданий контролирует комитет городского хозяйства и представители администраций всех трех районов краевой столицы. Уже приведено в порядок 56 зданий. На восьми из них демонтировано более 50 процентов элементов информационного характера, которые коммерсанты разместили в нарушение всех требований и правил благоустройства. Работа продолжается.

Полностью изменился облик остановочного павильона «23-я школа»

Заметно преобразился остановочный пункт на улице 50 лет ВЛКСМ. Были убраны и демонтированы нестационарные торговые объекты.

В рамках муниципального контракта этот участок был полностью очищен и благоустроен, вся площадь вымощена новой плиткой. Не осталось ничего лишнего: теперь там крытый павильон и удобная лавочка.

В этом году в рамках контракта преобразуют и обновят еще 27 таких же остановок по всему городу.



ДОКУМЕНТАЦИЯ
по планировке территории (проект планировки территории,
проект межевания территории) в целях устойчивого развития территории,
комплексной застройки города Ставрополя

Документация
по планировке территории (проект планировки территории)
в целях устойчивого развития территории, комплексной застройки
города Ставрополя

1. Общая часть.
Документация по планировке территории (проект планировки территории, проект межевания территории) в целях устойчивого развития территории, комплексной застройки города Ставрополя в пределах территории, расположенной в границах земельных участков с кадастровыми номерами: 26:12:011401:85, 26:12:011401:276, 26:12:011401:278, 26:12:011401:279, 26:12:011401:286, 26:12:011401:287, 26:12:011401:288, 26:12:011401:289, 26:12:011401:294, 26:12:011401:295 города Ставрополя, подготовлена на основании постановления администрации города Ставрополя от 20.06.2019 № 1690 «О подготовке изменений в документацию по планировке территории (проект планировки территории, проект межевания территории) в целях устойчивого развития территории, комплексной застройки города Ставрополя западнее проспекта Российской».

Документация по планировке территории (проект планировки территории) в целях устойчивого развития территории, комплексной застройки города Ставрополя (далее – проект планировки территории) подготовлена для обеспечения устойчивого развития территории города Ставрополя, выделения элементов планировочной структуры, установления параметров планируемого развития элементов планировочной структуры, установления границ земельных участков, на которых расположены объекты капитального строительства, границ земельных участков, предназначенных для строительства и размещения линейных объектов, обеспечения территории смешанной застройки инженерной, транспортной, социальной инфраструктурой.

Проект планировки территории разработан в соответствии с Градостроительным кодексом Российской Федерации (далее – ГрК РФ), градостроительными и техническими регламентами, в том числе устанавливающими требования по обеспечению безопасной эксплуатации зданий, строений, сооружений и безопасного использования прилегающих к ним территорий и с соблюдением технических условий.

При разработке проекта планировки территории учтены положения: Стратегии социально-экономического развития Ставропольского края до 2020 года и на период до 2025 года, утвержденной распоряжением Правительства Ставропольского края от 15 июля 2009 г. № 221-рп «Об утверждении Стратегии социально-экономического развития Ставропольского края до 2020 года и на период до 2025 года»;

схемы территориального планирования Ставропольского края, утвержденной постановлением Правительства Ставропольского края от 05 апреля 2011 г. № 116-п «Об утверждении схемы территориального планирования Ставропольского края»;

корректировки генерального плана города Ставрополя на 2010 - 2030 годы, утвержденной решением Ставропольской городской Думы от 03 сентября 2009 года № 98 «Об утверждении корректировки генерального плана города Ставрополя на 2010 - 2030 годы» (далее – генеральный план);

Правил землепользования и застройки муниципального образования города Ставрополя Ставропольского края, утвержденных решением Ставропольской городской Думы от 27 сентября 2017 г. № 136 «О Правилах землепользования и застройки муниципального образования города Ставрополя Ставропольского края» (далее – Правила);

нормативов градостроительного проектирования муниципального образования города Ставрополя Ставропольского края, утвержденных решением Ставропольской городской Думы от 17 июня 2015 г. № 680 «Об утверждении нормативов градостроительного проектирования муниципального образования города Ставрополя Ставропольского края» (далее – нормативы градостроительного проектирования).

Проект планировки территории предусматривает детализацию основных положений генерального плана по освоению приоритетных направлений градостроительного развития города Ставрополя. Основные проектные решения проекта планировки территории разработаны в соответствии с требованиями технических регламентов, а до их вступления в силу – нормативно-технических документов в части, не противоречащей Федеральному закону от 27 декабря 2002 г. № 184-ФЗ «О техническом регулировании».

Подготовленный проект планировки территории является основанием для последующей подготовки проектной документации для осуществления строительства, выноса на местность красных линий, линий регулирования застройки, границ земельных участков. Материалы утвержденного проекта планировки территории должны учитываться при разработке инвестиционных паспортов территорий и объектов, проектов застройки элементов планировочной структуры, выдаче градостроительных планов земельных участков.

2. Положение о размещении объектов капитального строительства местного значения, характеристиках планируемого развития территории в границах проекта планировки территории и характеристиках развития систем социального, транспортного обслуживания и инженерно-технического обеспечения.

Основными планировочными осями проекта планировки территории являются улица Ивана Шипакина, улица Павла Буравцева, улица Генерала Маргелова. Здания объектов жилой застройки, обслуживания населения, торговли ориентированы фасадами по улице Генерала Маргелова и формируют ее внешний облик.

При разработке архитектурно-планировочного решения проекта планировки территории учитывались природные, градостроительные и планировочные особенности территории в границах проекта планировки территории.

Площадь в границах проекта планировки территории составляет 41,85 га. В границах проекта планировки территории предусматривается размещение объектов местного значения в функциональных зонах, принятых в соответствии с генеральным планом и Правилами.

3. Функциональное зонирование территории в границах проекта планировки территории.

Технико-экономические показатели проекта планировки территории приводятся в приложении 1 к документации по планировке территории (проекту планировки территории, проекту межевания территории) в целях устойчивого развития территории, комплексной застройки города Ставрополя.

Функциональное зонирование территории в границах проекта планировки территории соответствует генеральному плану и Правилам.

Территория в границах проекта планировки территории разделена на 6 основных зон, которые приведены в приложении 8 к документации по планировке территории (проекту планировки территории, проекту межевания территории) в целях устойчивого развития территории, комплексной застройки города Ставрополя:

зона жилой застройки, общей площадью 11,99 га;
зона дошкольных образовательных организаций, общей площадью 1,74 га;
зона размещения объектов образования и просвещения, общей площадью 3,7 га;

зона озелененных территорий общего пользования, общей площадью 6,13 га;
зона размещения объектов спорта, общей площадью 6,82 га;
зона размещения музея, общей площадью 2,65 га;
территории общего пользования, включая улично-дорожную сеть, общей площадью 8,82 га.

Зона жилой застройки представлена четырнадцатью многоэтажными жилыми домами, состоящими из разных типов блок-секций экономкласса этажностью от шести до восемнадцати, двумя подземными автостоянками, а также территориями для размещения объектов коммунального обслуживания, парковок. Застройка выполнена таким образом, чтобы в границах одного квартала создать группы зданий, объединенных системой культурных дворовых пространств с развитой системой благоустройства, состоящих из детских, спортивных площадок и площадок для отдыха взрослого населения. В центральной части зоны жилой застройки запроектирован спортивный центр в границах квартала, установленного проектом планировки территории, с комплексом теннисных кортов и многофункциональной спортивной площадкой для подвижных игр. Перечень координат характерных точек устанавливаемых границ кварталов представлен в приложении 6 к документации по планировке территории (проекту планировки территории, проекту межевания территории) в целях устойчивого развития территории, комплексной застройки города Ставрополя.

Проектом планировки территории предусмотрено комплексное благоустройство территории многоэтажных жилых домов с учетом совместного использования внутридворового пространства всеми жильцами жилого квартала. Многоэтажные жилые дома обеспечены всеми нормативными площадками для проведения досуга детей и взрослого населения.

Согласно пункту 7.5 СП 42.13330.2016 Свод правил. «Градостроительство. Планировка и застройка городских и сельских поселений», площадки для игр детей, отдыха взрослого населения и занятия физкультурой занимают не менее 10 процентов от общей площади жилого квартала.

Расположение и ориентация зданий и сооружений в зоне жилой застройки выполнены с соблюдением требований к ориентации и инсоляции помещений, а также выдержаны санитарные и противопожарные разрывы между зданиями и сооружениями.

Согласно СанПиН 2.2.1/2.1.1.1076-01. 2.2.1/2.1.1. «Проектирование, строительство, реконструкция и эксплуатация предприятий, планировка и застройка населенных мест. Гигиенические требования к инсоляции и солнцезащите помещений жилых и общественных зданий и территорий. Санитарные правила и нормы»

50 процентов территорий детских площадок должны инсолироваться не менее трех часов, а для ограничения теплого воздействия на территории III климатического района 50 процентов территории необходимо обеспечить специальными затеняющими устройствами и озеленением. При подготовке проекта планировки территории и невозможности посадки большого количества крупномерных деревьев, для создания тени площадки расположены таким образом, чтобы в зависимости от времени года и погоды площадки для игр детей непрерывно инсолировались и были в тени в равной степени.

Обеспечение спортивными площадками выполнено следующим образом: 50 процентов располагаются в границах жилого квартала, а 50 процентов располагаются в проектируемом спортивном комплексе, находящемся на территории формируемого бульвара, расположенного в восточной части жилого квартала, где предусмотрено место для подвижных игр и тренировок на открытом пространстве.

Население жилых кварталов составляет 7706 человека, количество населения принято из расчета 30 кв. м общей площади жилого дома на одного человека.

Благоустройство выполняется с учетом требований для маломобильных групп населения, устройством пандусов и размещением парковочных мест. Парковки для посетителей и служащих организаций, расположенных во встроенных помещениях многоквартирных жилых домов, а также инвалидов-колясочников расположены на открытых площадках на расстоянии не более 50 м от входа в помещение. Предусмотрено устройство съездов с тротуаров на проезжую часть с пониженным бордюром до 4,0 см, выделены места парковки автотранспорта инвалидов (10 процентов от общего количества машино-мест). Продольные уклоны по тротуарам приняты 5 промилле.

Застройка в границах проекта планировки территории спланирована с учетом всех действующих противопожарных и санитарных норм. Запроектированы пожарные проезды вокруг всех зданий, обеспечивающие доступ пожарных ко всем помещениям. Подъезды к зданиям осуществляются со всех сторон. Тротуарное покрытие запроектировано в плиточном исполнении и рассчитано на проезд автомашин. Ширина пожарного проезда принята 6 м. Территория в границах жилого квартала обустроена малыми архитектурными формами, освещена и имеет мощеные покрытия и травяные газоны.

Разделение на очередности планируемого развития территории в границах проекта планировки территории, содержащие этапы проектирования, проектом планировки территории не предполагается.

Зона дошкольных образовательных организаций представлена строящимся детским дошкольным учреждением на 160 мест и планируемым детским дошкольным учреждением ориентировочно на 280 мест, расположенными в нормативной пешей доступности, а также территориями, предназначенными для размещения объектов коммунального обслуживания, парковок, организации мест отдыха проживающего в границах проекта планировки территории населения.

Зона размещения объектов образования и просвещения представлена территорией под размещение общеобразовательной организации на 1500 мест, расположенной в нормативной пешей доступности. Вдоль улицы Ивана Шипакина запланировано размещение парковки для посетителей общеобразовательной организации.

Зона озелененных территорий общего пользования представлена организованной Владимирской площадью, парком военной техники «Патриот» с расположенными в его границах бронетанковой, артиллерийской и авиационной техникой, а также территориями, предназначенными для размещения объектов коммунального обслуживания, парковок, организации мест отдыха проживающего в границах проекта планировки территории населения.

Зона размещения объектов спорта представлена территорией под размещение плавательного бассейна с благоустроенной территорией и парковочной зоной для посетителей.

Зона размещения музея представлена территорией, на которой размещено здание исторического парка «Россия – моя история» с прилегающей инфраструктурой, а также территориями, предназначенными для размещения объектов коммунального обслуживания, парковок, организации мест отдыха проживающего в границах проекта планировки территории населения.

Объекты культурного наследия в границах проекта планировки территории отсутствуют.

Охрана окружающей среды в зоне размещения строительства должна осуществляться в соответствии с действующими нормативными правовыми актами по вопросам охраны окружающей природной среды и рациональному использованию природных ресурсов.

Работы строительных машин и механизмов должны быть отрегулированы на минимально допустимый выброс выхлопных газов и шума. Выполнение работ должно вестись с соблюдением чистоты территории, а санитарно-бытовые помещения должны быть оборудованы средствами биологической очистки или сбором бытовых отходов в непроницаемую металлическую емкость с регулятором последней ее очистки и обезвреживанием. Территория должна предохраниваться от попадания в нее горюче-смазочных материалов. Все виды отходов, образующихся в процессе строительства собираются в закрытые металлические контейнеры на территории предприятия, производящего строительство, и вывозятся лицензированной организацией на свалку твердых бытовых отходов. При соблюдении норм и правил сбора и хранения отходов, а также своевременном удалении отходов с территории, отрицательное воздействие на окружающую среду будет минимально снижено. Все строительные-монтажные работы производятся последовательно и не совпадают по времени. В связи с этим загрязняющие вещества, выбрасываемые в атмосферу, носят кратковременный характер и не оказывают вредного воздействия на атмосферный воздух в период строительного-монтажных работ.

При организации строительной площадки вблизи зеленых насаждений работа строительных машин и механизмов должна обеспечить сохранность существующих зеленых насаждений. Для уменьшения загрязнения атмосферы в процессе осуществления строительства рекомендуется выполнять следующие мероприятия:

применение электроэнергии для технологических нужд строительства, взамен твердого и жидкого топлива при приготвлении органических вяжущих, изоляционных материалов и асфальтобетонных смесей, оттаивания грунта, прогрева строительных конструкций и прогреть воду;

применение герметичных емкостей для перевозки растворов, бетона и других строительных материалов;

устранение открытого хранения, погрузки и перевозки сыпучих пылящих материалов (применение контейнеров, специальных транспортных средств).

4. Красные линии в границах проекта планировки территории.

Красные линии регулируют инфраструктуру улично-дорожной и пешеходной сети в границах проекта планировки территории. В проекте планировки территории учтены ранее установленные красные линии. Отмена и установление новых красных линий проектом планировки территории не предусматривается.

Для установления красных линий и выноса в натуре использованы методы расчета по координатам.

Схема установленных красных линий и линий регулирования застройки в границах проекта планировки территории представлена в приложении 7 к документации по планировке территории (проекту планировки территории, проекту межевания территории) в целях устойчивого развития территории, комплексной застройки города Ставрополя.

Перечень координат характерных точек существующих красных линий и линий регулирования застройки в границах проекта планировки территории представлен в приложении 4 и в приложении 5 к документации по планировке территории (проекту планировки территории, проекту межевания территории) в целях устойчивого развития территории, комплексной застройки города Ставрополя.

Документация

по планировке территории (проект межевания территории)
в целях устойчивого развития территории, комплексной застройки
города Ставрополя

5. Основная часть.

Разработка документации по планировке территории (проекта межевания территории) в целях устойчивого развития территории, комплексной застройки города Ставрополя в пределах территории, расположенной в границах земельных участков с кадастровыми номерами: 26:12:011401:85, 26:12:011401:276, 26:12:011401:278, 26:12:011401:279, 26:12:011401:286, 26:12:011401:287, 26:12:011401:288, 26:12:011401:289, 26:12:011401:294, 26:12:011401:295 города Ставрополя, подготовлена на основании постановления администрации города Ставрополя от 20.06.2019 № 1690 «О подготовке изменений в документацию по планировке территории (проект планировки территории, проект межевания территории) в целях устойчивого развития территории, комплексной застройки города Ставрополя западнее проспекта Российской, утвержденную постановлением администрации города Ставрополя от 19.03.2018 № 457 «Об утверждении документации по планировке территории (проекта планировки территории, проекта межевания территории) в целях устойчивого развития территории, комплексной застройки города Ставрополя западнее проспекта Российской».

В соответствии с приказом Федеральной службы земельного кадастра России от 28.03.2002 № П/256 «О введении местных систем координат» принята система координат МСК – 26 от СК-95.

В процессе разработки проекта межевания территории использовались следующие материалы и нормативно-правовые документы:

- ГрК РФ;
- Земельный кодекс Российской Федерации;
- СП 42.13330.2016 Свод правил. «Градостроительство. Планировка и застройка городских и сельских поселений»;
- СНиП 11-04-2003 «Инструкция о порядке разработки, согласования, экспертизы и утверждения градостроительной документации»;
- РДС 30-201-98. Система нормативных документов в строительстве. Руководящий документ системы. «Инструкция о порядке проектирования и установления красных линий в городах и других поселениях Российской Федерации»;
- генеральный план;

Правила; нормативы градостроительного проектирования.

6. Основные положения проекта межевания территории. Территория в границах проекта межевания территории располагается в новом динамично развивающемся жилом районе, определенном генеральным планом для комплексного освоения в целях жилищного строительства, на обособленном участке в зоне жилой застройки за пределами санитарно-защитных зон предприятий и объектов инженерно-транспортной инфраструктуры.

Основной задачей проекта межевания территории является установление границ образуемых и изменяемых земельных участков, а также образование земельных участков, которые будут относиться к территориям общего пользования.

В проекте межевания территории образование земельных участков предусматривается для размещения предусмотренных проектом планировки территории жилой застройки, дошкольных образовательных учреждений, объектов образования и просвещения, озелененных территорий общего пользования, объектов спорта, музея, территорий общего пользования.

Границы зон действия установленных публичных сервитутов в отношении земельных участков, учтенных в Едином государственном реестре недвижимости (далее – ЕГРН), в границах проекта межевания территории отсутствуют.

Резервирование и (или) изъятие земельных участков для государственных или муниципальных нужд на момент разработки проекта межевания территории не требуется.

7. Перечни и сведения об изменяемых, образуемых земельных участках, а также о земельных участках, которые будут относиться к территориям общего пользования.

В проекте межевания территории, приведенном в приложении 9 к документации по планировке территории (проекту планировки территории, проекту межевания территории) в целях устойчивого развития территории, комплексной застройки города Ставрополя, предлагаются образование земельных участков из земельных участков с категорией земель – земли населенных пунктов.

Перечень образуемых земельных участков, которые будут относиться к территориям общего пользования, представлен в приложении 2 к документации по планировке территории (проекту планировки территории, проекту межевания территории) в целях устойчивого развития территории, комплексной застройки города Ставрополя.

Перечень координат характерных точек образуемых земельных участков, которые будут относиться к территориям общего пользования, представлен в приложении 3 к документации по планировке территории (проекту планировки территории, проекту межевания территории) в целях устойчивого развития территории, комплексной застройки города Ставрополя.

Необходимость в установлении сервитуты в отношении образуемых земельных участков на момент разработки проекта межевания территории не выявлено.

8. Ограничения использования территории. В проекте межевания территории рассматриваются ограничения использования территории в границах проекта межевания территории, связанные с наличием в границах проекта межевания территории инженерных коммуникаций, в отношении которых установлены зоны с особыми условиями использования территории, а также объектов культурного наследия.

В соответствии со статьей 1 ГрК РФ зонами с особыми условиями использования территорий являются охранные, санитарно-защитные зоны, зоны охраны объектов культурного наследия (памятников истории и культуры) народов Российской Федерации, водоохранные зоны, зоны затопления, подтопления, зоны санитарной охраны источников питьевого и хозяйственно-бытового водоснабжения, зоны охраняемых объектов, иные зоны, устанавливаемые в соответствии с законодательством Российской Федерации.

На чертеже проекта межевания территории, приведенном в приложении 9 к документации по планировке территории (проекту планировки территории, проекту межевания территории) в целях устойчивого развития территории, комплексной застройки города Ставрополя, отображены границы зон с особыми условиями использования территории, утвержденные в установленном порядке, сведения о которых содержатся в ЕГРН, и нормативные границы существующих коммуникаций, отображаемые на основании требований законодательства и нормативно-технических документов и правил.

Охранные зоны линий электропередачи установлены на основании постановления Правительства Российской Федерации от 24 февраля 2009 г. № 160 «О порядке установления охранных зон объектов электросетевого хозяйства и особых условий использования земельных участков, расположенных в границах таких зон».

Охранные зоны линий связи устанавливаются на основании постановления Правительства Российской Федерации от 09 июня 1995 г. № 578 «Об утверждении Правил охраны линий и сооружений связи Российской Федерации», согласно которому охранный зона для подземных кабельных и для воздушных линий связи и линий радиодификации устанавливается в виде участков земли вдоль этих линий, определяемых параллельными прямыми, отстоящими от трассы подземного кабеля связи или от крайних проводов воздушных линий связи и линий радиодификации не менее чем на 2 м с каждой стороны.

Охранная зона канализации принята 5 м в каждую сторону (согласно минимальным отступам от зданий, установленным СП 42.13330.2016 Свод правил. «Градостроительство. Планировка и застройка городских и сельских поселений»).

В непосредственной близости от территории в границах проекта межевания территории располагается государственный природный заказник краевого значения «Ставропольский чернозем».

Границы зон с особыми условиями использования территории, а также территории особо охраняемой природной территории регионального значения государственного природного заказника краевого значения «Ставропольский чернозем» отображены в графической части материалов по обоснованию проекта межевания территории.

9. Сведения о разрешенном использовании образуемых земельных участков. В проекте межевания территории разрешено использование образуемых земельных участков установлено в соответствии с Правилами с учетом классификатора видов разрешенного использования земельных участков, утвержденного приказом Министерства экономического развития Российской Федерации от 01 сентября 2014 г. № 540 «Об утверждении классификатора видов разрешенного использования земельных участков».

ТЕХНИКО-ЭКОНОМИЧЕСКИЕ ПОКАЗАТЕЛИ

документации по планировке территории (проекта планировки территории) в целях устойчивого развития территории, комплексной застройки города Ставрополя

№ п/п	Наименование	Единицы измерения	Значение
1.	Площадь проектирования	га	41,85
2.	Функциональные зоны:		
2.1.	зона жилой застройки	га	11,99
2.2.	зона дошкольных образовательных организаций	га	1,74
2.3.	зона размещения объектов образования и просвещения	га	3,7
2.4.	зона озелененных территорий общего пользования	га	6,13
2.5.	зона размещения объектов спорта	га	6,82
2.6.	зона размещения музея	га	2,65
2.7.	территории общего пользования, включая улично-дорожную сеть	га	8,82
3.	Население		
3.1.	население	человек	7706
3.2.	обеспеченность населения жильем фондом	кв. м/чел.	30
3.3.	плотность населения проектируемого жилого района	чел./га	184
4.	Культурно-бытовое обслуживание		
4.1.	дошкольное образовательное учреждение	мест	160
4.2.	дошкольное образовательное учреждение	мест	280
4.3.	общеобразовательная организация	мест	1500
4.4.	плавательный бассейн	кв. м зеркала воды	2000
5.	Транспорт		
5.1.	протяженность улично-дорожной сети	км	2,57
5.2.	плотность улично-дорожной сети	км/кв.км	23

ПЕРЕЧЕНЬ

образуемых земельных участков, которые будут относиться к территориям общего пользования

№ п/п	Кадастровый номер исходного земельного участка	Площадь исходного земельного участка, кв.м	Категория земель	Вид разрешенного использования исходного земельного участка	Условный номер образуемого земельного участка	Площадь образуемого земельного участка, кв.м	Код (числовое обозначение) вида разрешенного использования образуемого земельного участка - наименование
1	2	3	4	5	6	7	8
1	26:12:011401:300	169934	Земли населенных пунктов	Для размещения объектов физической культуры и спорта	26:12:011401:300:3У1	68174	5.1 - Спорт
2					26:12:011401:300:3У2	1504	2.6 - Многоэтажная жилая застройка (высотная застройка)
3					26:12:011401:300:3У3	6166	2.6 - Многоэтажная жилая застройка (высотная застройка)
4					26:12:011401:300:3У4	6113	2.6 - Многоэтажная жилая застройка (высотная застройка)
5					26:12:011401:300:3У5	3895	2.6 - Многоэтажная жилая застройка (высотная застройка)
6					26:12:011401:300:3У6	3762	2.6 - Многоэтажная жилая застройка (высотная застройка)

Продолжение на 4-й стр.

Начало на 3-й стр.

7					26:12:011401:300:3У7	180	3.1 - Коммунальное обслуживание
8					26:12:011401:300:3У8	180	3.1 - Коммунальное обслуживание
9					26:12:011401:300:3У9	6305	2.6 - Многоэтажная жилая застройка (высотная застройка)
10					26:12:011401:300:3У10	6309	2.6 - Многоэтажная жилая застройка (высотная застройка)
11					26:12:011401:300:3У11	1539	2.6 - Многоэтажная жилая застройка (высотная застройка)
12					26:12:011401:300:3У12	37037	3.5.1 - Дошкольное, начальное и среднее общее образование
13					26:12:011401:300:3У13	142	3.1 - Коммунальное обслуживание
14					26:12:011401:300:3У14	28624	12.0 - Земельные участки (территории) общего пользования

ПЕРЕЧЕНЬ
координат характерных точек образуемых земельных участков, в том числе земельных участков, которые будут относиться к территориям общего пользования

№ п/п	Номер образуемого участка. Обозначение характерных точек границы	Координаты, м				
		X	Y			
1	26:12:011401:300:3У1	1	475215,03	1311010,23		
		2	475127,71	1311378,33		
		3	474934,61	1311323,15		
		4	474938,15	1311310,67		
		5	474957,89	1311241,15		
		6	474968,08	1311205,27		
		7	474987,11	1311138,22		
		8	475006,1	1311071,32		
		9	475016,3	1311035,4		
		10	475024,17	1311007,62		
2	26:12:011401:300:3У2	1	475215,03	1311010,23		
		10	475024,17	1311007,62		
		9	475016,3	1311035,4		
		11	474916,31	1311006,14		
		10	475024,17	1311007,62		
		3	26:12:011401:300:3У3	9	475016,3	1311035,4
				8	475006,1	1311071,32
				12	474952,64	1311055,65
				13	474943,66	1311086,26
				14	474886,98	1311069,62
15	474905,03			1311005,98		
11	474916,31			1311006,14		
9	475016,3			1311035,4		
4	26:12:011401:300:3У4			8	475006,1	1311071,32
				7	474987,11	1311138,22
		16	474933,47	1311122,49		
		17	474901,08	1311112,99		
		18	474889,08	1311109,47		
		19	474876,67	1311105,84		
		14	474886,98	1311069,62		
		13	474943,66	1311086,26		
		12	474952,64	1311055,65		
		8	475006,1	1311071,32		
5	26:12:011401:300:3У5	7	474987,11	1311138,22		
		6	474968,08	1311205,27		
		20	474914,43	1311189,49		
		16	474933,47	1311122,49		
		7	474987,11	1311138,22		
		6	26:12:011401:300:3У6	17	474901,08	1311112,99
				16	474933,47	1311122,49
				20	474914,43	1311189,49
				21	474881,63	1311179,87
				22	474885,67	1311166,08
23	474873,66			1311162,56		
24	474869,62			1311176,35		
25	474857,65			1311172,83		
19	474876,67			1311105,84		
18	474889,08			1311109,47		
7	26:12:011401:300:3У7	17	474901,08	1311112,99		
		27	474897,04	1311126,78		
		26	474885,03	1311123,26		
		18	474889,08	1311109,47		
		17	474901,08	1311112,99		
		8	26:12:011401:300:3У8	23	474873,66	1311162,56
				22	474885,67	1311166,08
				21	474881,63	1311179,87
				24	474869,62	1311176,35
				23	474873,66	1311162,56
9	26:12:011401:300:3У9			6	474968,08	1311205,27
				5	474957,89	1311241,15
				28	474904,43	1311225,47
				29	474894,88	1311258,02
				30	474838,19	1311241,39
		25	474857,65	1311172,83		
		24	474869,62	1311176,35		
		21	474881,63	1311179,87		
		20	474914,43	1311189,49		
		6	474968,08	1311205,27		
10	26:12:011401:300:3У10	5	474957,89	1311241,15		
		4	474938,15	1311310,67		
		31	474827,68	1311278,27		
		30	474838,19	1311241,39		
		29	474894,88	1311258,02		
		28	474904,43	1311225,47		
		5	474957,89	1311241,15		
		11	26:12:011401:300:3У11	4	474938,15	1311310,67
				3	474934,61	1311323,15
				32	474823,92	1311291,52
31	474827,68			1311278,27		
4	474938,15			1311310,67		
12	26:12:011401:300:3У12			33	474837,12	1311020,05
				34	474804,67	1311130,69
				35	474823,55	1311136,23
				36	474800,96	1311213,25
				37	474782,08	1311207,72
		38	474769,39	1311250,99		
		39	474761,26	1311248,61		
		40	474750,35	1311245,41		
		41	474613,33	1311205,22		
		42	474668,31	1311017,74		
13	26:12:011401:300:3У13	33	474837,12	1311020,05		
		40	474750,35	1311245,41		
		39	474761,26	1311248,61		
		43	474757,74	1311260,61		
		44	474746,82	1311257,41		
		40	474750,35	1311245,41		
		14	26:12:011401:300:3У14	45	474646,9	1311002,44
				46	474582,38	1311222,5
				32	474823,92	1311291,52
				31	474827,68	1311278,27
30	474838,19			1311241,39		
25	474857,65			1311172,83		
19	474876,67			1311105,84		
14	474886,98			1311069,62		
15	474905,03			1311005,98		
45	474646,9			1311002,44		
33		474 837,12	1311 020,05			
		474 804,67	1311 130,69			
		474 823,55	1311 136,23			
		474 800,96	1311 213,25			

ПЕРЕЧЕНЬ
координат характерных точек существующих красных линий

№п/п	Координаты, м	
	X	Y
37	474 782,08	1 311 207,72
38	474 769,39	1 311 250,99
39	474 761,26	1 311 248,61
43	474 757,74	1 311 260,61
44	474 746,82	1 311 257,41
40	474 750,35	1 311 245,41
41	474 613,33	1 311 205,22
42	474 668,31	1 311 017,74
33	474 837,12	1 311 020,05

ПЕРЕЧЕНЬ
координат характерных точек существующих красных линий

№п/п	Координаты, м	
	X	Y
Линия 1		
1.	474953,63	1311613,57
2.	474928,84	1311772,30
3.	474821,77	1311734,25
4.	474816,11	1311728,56
5.	474807,85	1311720,80
6.	474797,84	1311712,86
7.	474787,82	1311705,40
8.	474776,68	1311697,37
9.	474765,15	1311689,86
10.	474753,69	1311682,74
11.	474742,86	1311676,33
12.	474731,55	1311670,17
13.	474720,32	1311664,52
14.	474710,51	1311659,87
15.	474707,84	1311658,68
16.	474476,64	1311591,73
17.	474506,35	1311486,97
1.	474953,63	1311613,57
Линия 2		
1.	474998,77	1311375,80
2.	474980,82	1311489,60
3.	474977,83	1311505,37
Линия 3		
1.	474998,77	1311375,80
2.	474980,82	1311489,60
3.	474977,83	1311505,37
Линия 4		
1.	474998,77	1311375,80
2.	474980,82	1311489,60
3.	474977,83	1311505,37
4.	474965,28	1311572,01
5.	474514,39	1311442,70
6.	474568,73	1311252,92
1.	474998,77	1311375,80
Линия 3		
1.	475138,45	1311415,72
2.	475123,64	1311479,53
3.	474997,61	1311479,53
4.	475013,30	1311379,96
1.	475138,45	1311415,72
Линия 4		
1.	475215,03	1311010,23
2.	475127,71	1311378,33
3.	475002,01	1311342,41
4.	474819,52	1311290,26
5.	474582,34	1311222,49
6.	474620,84	1311088,79
7.	474646,90	1311002,44
1.	475215,03	1311010,23

ПЕРЕЧЕНЬ
координат характерных точек существующих линий регулирования застройки

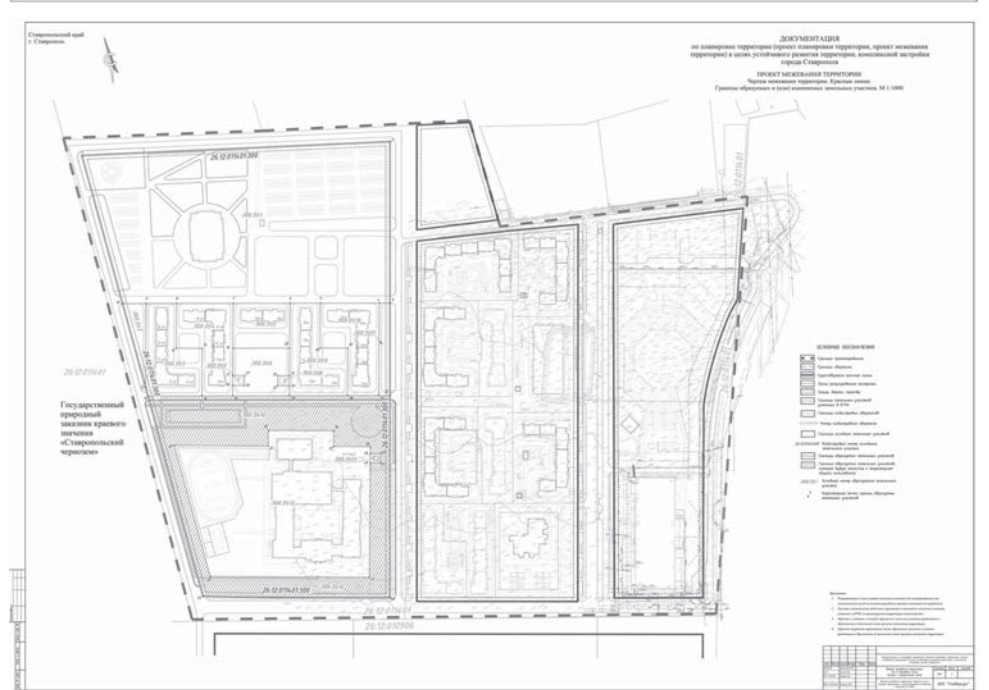
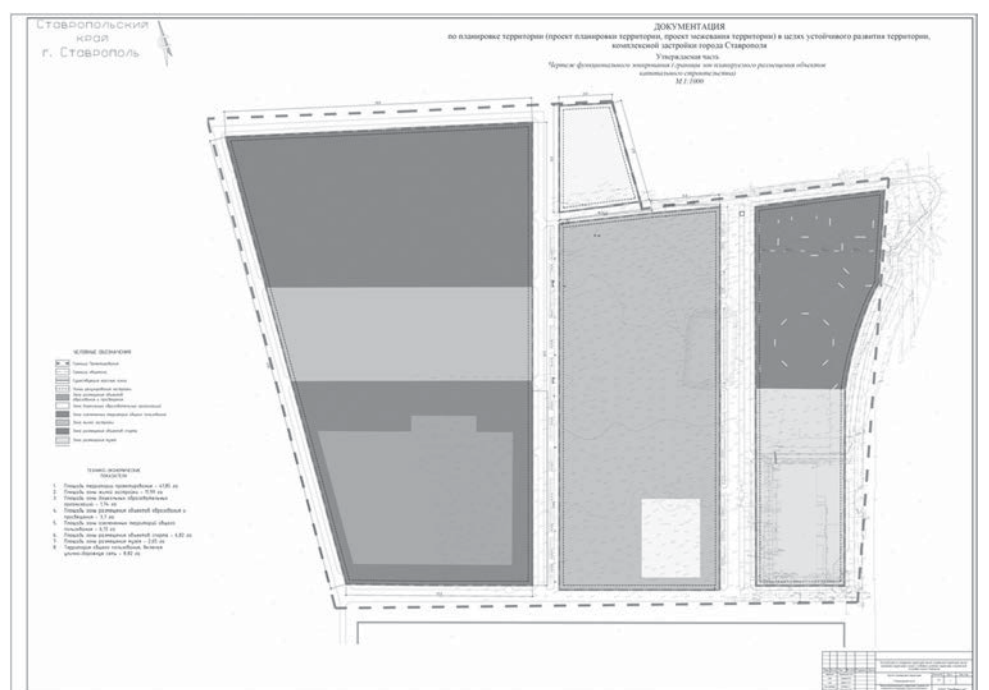
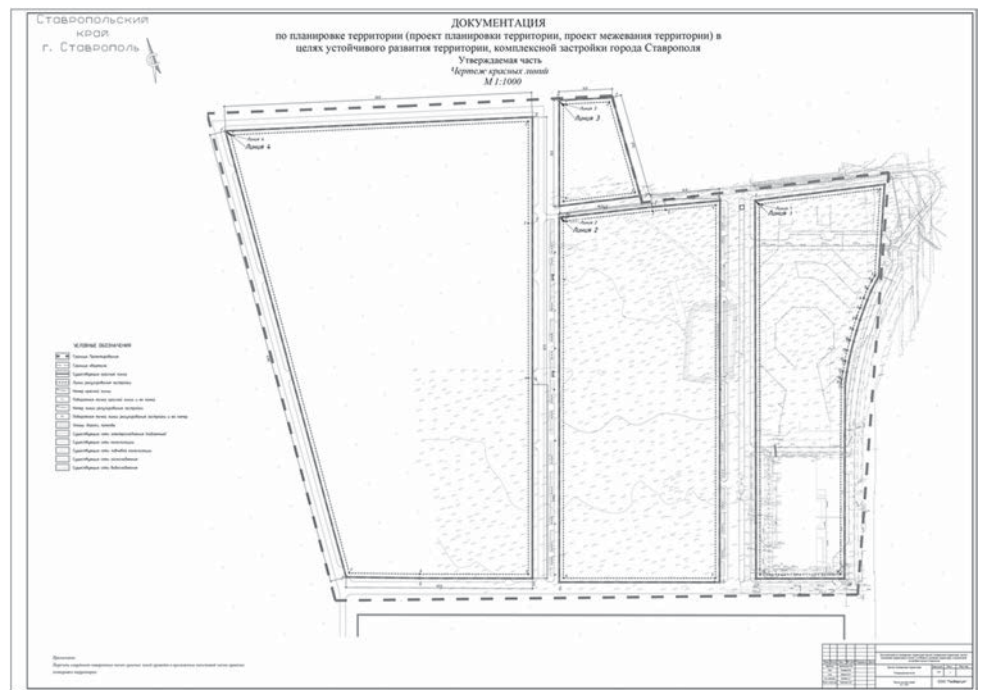
№п/п	Координаты, м	
	X	Y
Линия 1		
1.	474948,01	1311617,17
2.	474924,83	1311765,57
3.	474824,51	1311729,92
4.	474819,60	1311724,97
5.	474811,12	1311717,01
6.	474800,89	1311708,90
7.	474790,77	1311701,37
8.	474779,51	1311693,24
9.	474767,83	1311685,64
10.	474756,28	1311678,46
11.	474745,33	1311671,98
12.	474733,87	1311665,74
13.	474722,51	1311660,03
14.	474712,60	1311655,33
15.	474709,56	1311653,97
16.	474482,81	1311588,31
17.	474509,80	1311493,14
1.	474948,01	1311617,17
Линия 2		
1.	474994,07	1311379,66
2.	474975,90	1311488,72
3.	474972,92	1311504,44
4.	474961,38	1311565,69
5.	474520,57	1311439,27
6.	474572,16	1311259,10
1.	474994,07	1311379,66
Линия 3		
1.	475132,50	1311419,22
2.	475119,67	1311474,53
3.	475003,46	1311474,39
4.	475017,36	1311386,32
1.	475132,50	1311419,22
Линия 4		
1.	475208,73	1311015,14
2.	475124,05	1311372,08
3.	475003,38	1311337,60
4.	474820,89	1311285,45
5.	474588,53	1311219,06
6.	474625,64	1311090,20
7.	474650,60	1311007,49
1.	475208,73	1311015,14

ПЕРЕЧЕНЬ
координат характерных точек существующих границ кварталов

№п/п	Координаты, м	
	X	Y
Линия 1		
1.	474953,63	1311613,57
2.	474928,84	1311772,30
3.	474821,77	1311734,25

4.	474816,11	1311728,56
5.	474807,85	1311720,80
6.	474797,84	1311712,86
7.	474787,82	1311705,40
8.	474776,68	1311697,37
9.	474765,15	1311689,86
10.	474753,69	1311682,74
11.	474742,86	1311676,33
12.	474731,55	1311670,17
13.	474720,32	1311664,52
14.	474710,51	1311659,87
15.	474707,84	1311658,68
16.	474476,64	1311591,73
17.	474506,35	1311486,97
1.	474953,63	1311613,57
Линия 2		
1.	474998,77	1311375,80
2.	474980,82	1311489,60
3.	474977,83	1311505,37

4.	474965,28	1311572,01
5.	474514,39	1311442,70
6.	474568,73	1311252,92
1.	474998,77	1311375,80
Линия 3		
1.	475138,45	1311415,72
2.	475123,64	1311479,53
3.	474997,61	1311479,53
4.	475013,30	1311379,96
1.	475138,45	1311415,72
Линия 4		
1.	475215,03	1311010,23
2.	475127,71	1311378,33
3.	475002,01	1311342,41
4.	474819,52	1311290,26
5.	474582,34	1311222,49
6.	474620,84	1311088,79
7.	474646,90	1311002,44
1.	475215,03	1311010,23



футбол: чемпионат России - премьер-лига

ТУМАН НАКАНУНЕ ЧЕМПИОНАТА

12 июля матчем «Арсенал» — «Динамо» стартовал новый сезон Российской премьер-лиги (РПЛ). Но специалисты и многие средства массовой информации продолжают анализировать события, предшествовавшие чемпионату. По традиции со своим видением грядущего чемпионата выступает и «Газета.Ru». Российское межсезонье получилось коротким, но вышло очень насыщенным на события, причем не всегда понятно, какой знак ставить, чтобы их охарактеризовать.

Например, Российский футбольный союз (РФС) наконец утвердил изменения в лимите на легионеров. Новый президент организации Александр Дюков не раз заявлял, что является противником этого ограничения. Однако отстоять свою позицию, встав во главе организации, Дюков не смог.

Лимит утвержден в формате «8+17» в заявке на сезон, так что больше восьми иностранцев не сможет иметь ни одна российская команда. Впрочем, это изменение вступит в силу только с сезона - 2020/2021, а пока что действует прежний лимит, когда заявку можно заполнять игроками любых национальностей, но на поле не должно одновременно присутствовать больше шести иностранцев.

Однако клубам приходится уже сейчас работать на рынке с прицелом на следующий сезон, некоторым командам, например, действующему чемпиону страны «Зениту», вообще предстоит сократить свой легион.

Несостоявшееся расширение

Всерьез рассматривалась и еще одна инициатива — расширение РПЛ со следующего сезона. Изначально идею подал президент ЦСКА Евгений Гинер, аргументировавший все тем, что клубам необходимо проводить больше матчей, как в ведущих европейских чемпионатах, чтобы иметь больше возможностей зарабатывать.

В РПЛ предложение Гинера было воспринято крайне позитивно, и на общем собрании 15 из 16 клубов проголосовали за расширение, а мнение «Спартак», владелец которого Леонид Федун назвал возможное увеличение числа клубов в элите отечественного футбола катастрофой, уже ничего не решало.

Вот только РФС идею не утвердил, забрав ее из-за неготовности инфраструктуры многих российских клубов к выступлениям на высшем уровне. В нашей стране объективно и 16 соответствующих требованиям команд не наберется.

Вспомните, как не так давно томская «Томь» доигрывала чемпионат молодежным составом, а до того столичное «Торпедо» вылетало из премьер-лиги сразу на задворки профессионального футбола из-за



Алексей Сутормин — один из «героев» предсезонного трансфера.

отсутствия финансирования. Два года назад почил в бозе только что выигравший Кубок страны «Тосно», а выступление махачкалинского «Анжи» в прошлом сезоне были сплошным мучением...

В плане регламента на сезон - 2019/2020 все остается по-прежнему: две последние команды вылетают напрямую, две финишировавших над ними играют стыки с третьей и четвертой строчкой ФНЛ.

Страсти по VAR

С нового сезона российский футбол должен шагнуть в новую эру — в РПЛ появляется система видеопомощи арбитрам (VAR). Правда, и с этим у нас не обошлось без приключений и неопределенности.

Изначально планировалось, что провайдером услуги будет компания «ПТС», принадлежащая «Ростелекому», однако в последний момент очутился официальный бродкастер «Матч ТВ» и вступил в тендер.

Правда, предложение телевизионщиков оказалось дороже в финансовом плане, и к тому же они готовы были внедрить систему только осенью, в отличие от «ПТС», собиравшегося оборудовать стадионы VAR к началу чемпионата.

Теперь, даже если лига определится с провайдером в день старта сезона, она наверняка не сможет оформить разрешение на работу VAR в Международной федерации футбола (ФИФА), так что в первом туре арбитрам по старинке придется рассчитывать только на собственные силы да на помощников от кромки.

Трансферные скандалы

Не обошлось без скандалов и во время трансферной кампании. Так, самой шумевшей стала история перехода полузащитника «Оренбурга» Алексея Сутормина в казанский «Рубин», закончившаяся трансфером футболиста в «Зенит».

Клуб из столицы Татарстана уже успел объявить о переходе игрока за €2 млн, а сам Сутормин примерил форму «Рубина», дал интервью, потренировался с командой и даже сыграл в контрольном матче...

Однако в дело вмешались дополнительные обстоятельства. Главный тренер «Зенита» Сергей Семак очень расстроился, что менеджмент проиграл борьбу за такого нужного ему игрока, пожаловался председателю правления «Газпрома» Алексею Миллеру. Тот нажал на свои рычаги, и в итоге хавбек за те же два миллиона отправился из Казани в город на Неве.

Впрочем, эта история стала не единственной скандальной в межсезонье. Нечто подобное произошло и с Дмитрием Полозом, который, выступая за «Ростов» в предсезонном турнире, даже гол успел забить. Но тут же, почти с австрийского газона, был «Зенитом», которому принадлежит юридически, отправлен в Сочи. Нельзя не упомянуть разрывы контрактов между «Спартак» и его бывшими игроками Денисом Глушаковым, Дмитрием Комбаровым и Сальваторе Боккетти.

Первые двое оперативно трудоустроились в грозненский «Ахмат» и самарские «Крылья Советов» соответственно, а итальянец отправился то ли в «Ростов», то ли в «Верону».

Некрасивой вышла история с увольнением из «Локомотива» отставшего ему девять лет опорника Дмитрия Тарасова, который покинул клуб с тяжелой травмой, причем «Локо» еще и отказался оплачивать ему операцию, хотя сделана она была еще до истечения срока его договора с «железнодорожниками».

Своеобразным испытанием для «Локо» стали проблемы с их основным вратарем и по совместительству первым номером сборной России Мариано Гилерме, которого решил увести московский «Спар-

так» (не иначе, чтобы солить голкиперов на зиму в банках).

Из-за «жирного» предложения красно-белых «Локомотив» не может на данный момент пролонгировать соглашение с 33-летним русским бразильцем, а истекает оно после первой части сезона, и велика вероятность, что зимой Гилерме действительно переберется в «Спартак». Ну или сейчас, если красно-белые согласятся заплатить €5 млн.

Веселье в «Сочи»

Долгое время совсем непонятно было, зачем «Тамбов» и «Сочи» пробивались в элиту, занимая первое и второе места в ФНЛ. Выигравший турнир «Тамбов» сейчас даже не сможет принимать соперников на своем стадионе из-за его несоответствия требованиям лиги. Так что наслаждаться игрой самообытной команды будут зрители в Саранске и, возможно, в Ростове-на-Дону.

«Сочи» же долгое время не имело возможности подписывать новичков, и казалось, что команда просто не будет соответствовать лиге по уровню. 0:7 в товарищеском матче от «Спартак» выглядели отражением реальной силы команды.

Однако на флажке новичок РПЛ все же смог укрепиться, причем очень солидно. Ряды клуба пополнили опытные ребята: Дмитрий Полоз, Иван Новосельцев, Ибрагим Цаллагов, Алан Касаев и Федор Кудряшов, а на подходе еще и Сослан Джанаев.

В первом туре сочинцы снова сыграют со «Спартак», только теперь это будет уже официальная встреча, и будет очень интересно ее посмотреть.

Кто фавориты

За лето расклад сил в командах РПЛ поменялся достаточно серьезно, но вряд ли это относится к группе топ-команд. «Зенит», кроме Сутормина, подписал бразильского защитника «Гамбурга» Дугласа Сантоса, но главное, смог сохранить всех своих лидеров и остается главным фаворитом.

Ну или одним из главных, потому что «Локомотив» смотрится очень солидно и уже выиграл у «Зенита» в шикарном матче за суперкубок (3:2). Но эта победа добавила Юрию Семину головной боли — поползли слухи, что «Зенит» испытывает серьезный интерес в приобретении то ли одного из братьев Миранчуков, то ли обоих — героев победного суперкубка...

Красно-зеленые не сделали большого количества приобретений, но смогли выкупить у «ПСЖ» Гжегожа Крыховяка и подписали из «Уфы» Дмитрия Живоглядова. «Локо» выглядит вполне себе претендентом на титул даже в отсутствие получившего тяжелую травму

на Кубке Америки Джефферсона Фарфана.

А вот по перспективам «Краснодара» также полученная в сборной шведом Виктором Классоном травма бьет серьезно. Лидеру атак «быков» уже сделали операцию, и впереди у него долгое восстановление, в то время как партнеры будут биться в квалификации Лиги чемпионов.

Московский ЦСКА усилился только хорватским защитником Звонимиром Шарлией, но потерял бразильца Родриго Беако, отправившегося в итальянский «Удинезе». Но при этом команду, безусловно, воодушевляет выкуп за €12 млн у «Эвертона» контракта Николы Влашича, с ходу ставшего лидером атак команды Виктора Гончаренко. Тем не менее для борьбы за титул красно-синим все еще очень не хватает опыта и класса, так что задачей будет возвращение места в Лиге чемпионов. Желательно напрямую.

«Спартак» расстался не только с группой ветеранов, но и продал в «Порту» Зе Луиша, а подписал взамен аргентинца Эсекейя Понсе, ставшего в прошлом году в составе АЕКа вторым бомбардиром чемпионата Греции (16 голов) и малоизвестного воспитанника «Вольфсбурга-2» Малколма Баду, являющегося клиентом агентской фирмы нового генерального директора клуба Томаса Цорна.

Правда, слухи связывают с красно-белыми такие звонкие имена, как Янис Хаджи и Гастон Рамирес, причем там фигурирует сумма в €12 млн за каждого, но подпишут ли их, большой вопрос, а нынешний состав не убеждает в своих чемпионских перспективах.

Из остальных команд наибольшего прогресса стоит ждать, пожалуй, от столичного «Динамо». Команда Дмитрия Хохлова и в прошлом сезоне смотрелась очень прилично по игре, но серьезно не дала очков.

Но в межсезонье рассталась с защитником Хольменом и двумя своими ударными форвардами — Евгением Луценко и его тезкой Марковым.

Ряды же бело-голубых пополнили очень серьезный поляк Себастьян Шиманьски, экс-защитник донецкого «Шахтера» Иван Ордец, перешедшие из «Ростова» и «Краснодара» Сергей Паршивлюк и Шарль Каборе. Всего же динамовцы подписали семерых новых игроков — с такой командой, да на новом стадионе динамовцы должны серьезно пошуметь в РПЛ и как минимум напрямч топ-5!

Что касается остальных клубов, то у них суета с определением состава продолжится, видимо, до закрытия трансферного окна, и на сегодняшний день о тех, кто выйдет на поле, говорить можно с большой степенью приближенности.

РАСПИСАНИЕ ИГР В ЧЕМПИОНАТЕ РОССИИ ПО ФУТБОЛУ В ПРЕМЬЕР-ЛИГЕ СЕЗОНА 2019-2020 ГОДОВ

1-й тур

12 июля
Арсенал — Динамо М

13 июля
Урал — Уфа
Спартак М — Сочи
Ростов — Оренбург

14 июля
Крылья Советов — ЦСКА
Зенит — Тамбов
Ахмат — Краснодар

15 июля
Локомотив М — Рубин

2-й тур

20 июля
Уфа — Краснодар

Крылья Советов — Арсенал
ЦСКА — Оренбург
Ростов — Спартак М

21 июля
Урал — Ахмат
Локомотив М — Тамбов
Динамо М — Рубин
Сочи — Зенит

3-й тур

26 июля
Динамо М — Урал

27 июля
Уфа — Крылья Советов
Тамбов — Спартак М
Краснодар — Сочи

28 июля
Оренбург — Зенит

Арсенал — Ростов
ЦСКА — Локомотив М

29 июля
Рубин — Ахмат

4-й тур

3 августа
Урал — Ростов
Крылья Советов — Локомотив М
Спартак М — Динамо М
Зенит — Краснодар

4 августа
Тамбов — Арсенал
Рубин — ЦСКА
Сочи — Уфа

5 августа
Ахмат — Оренбург

5-й тур

10 августа
Оренбург — Тамбов
Краснодар — Рубин
Динамо М — Зенит

11 августа
Арсенал — Уфа
Локомотив М — Урал
ЦСКА — Сочи
Ахмат — Спартак М

12 августа
Ростов — Крылья Советов

6-й тур

16 августа
Оренбург — Сочи

17 августа
Урал — Крылья Советов
Тамбов — Краснодар
Зенит — Ахмат

18 августа
Рубин — Арсенал
Уфа — Ростов
Динамо М — Локомотив М

19 августа
Спартак М — ЦСКА

7-й тур

24 августа
Тамбов — Динамо М
Уфа — Зенит
Краснодар — Локомотив М

25 августа
Крылья Советов — Спартак М

ЦСКА — Ахмат
Ростов — Рубин
Арсенал — Оренбург

26 августа
Урал — Сочи

8-й тур

30 августа
Крылья Советов — Динамо М

31 августа
Уфа — Оренбург
Рубин — Сочи
Локомотив М — Ростов
Ахмат — Тамбов

1 сентября
Урал — Краснодар
Арсенал — ЦСКА
Спартак М — Зенит

Окончание следует.



В СтГАУ начата программа дополнительного образования «Атташе по вопросам сельского хозяйства», организованная МГИМО

Первая в стране программа профессиональной переподготовки «Атташе по вопросам сельского хозяйства» разработана в соответствии с соглашением о сотрудничестве между Минсельхозом России и МГИМО, подписанным в декабре 2018 года министром сельского хозяйства Дмитрием Патрушевым и ректором вуза Анатолием Торкуновым.

Программа ориентирована на подготовку специалистов, которые будут представлять интересы нашей страны на мировых рынках аграрной продукции.

Ставропольский государственный аграрный университет принимает участие в реализации программы в рамках сетевого договора с МГИМО МИД России.

В течение недели 30 слушателей пройдут обучение в

Ставропольском ГАУ по четырем образовательным модулям, раскрывающим особенности сельскохозяйственного производства. Научно-педагогические работники университета и ведущие специалисты-практики расскажут группе о специфике основных отраслей сельскохозяйственного производства, о переработке аграрной продукции, об особенностях международ-

ной и национальной статистики в сельскохозяйственной сфере и основах фитосанитарного контроля экосистем и продукции растительного происхождения, об экономике сельхозпредприятия.

Слушателей ожидают и выездные занятия. Им предстоит побывать в ведущих сельскохозяйственных предприятиях Ставропольского края - СХ племколхоз «Россия» (Новоалександровский городской округ), СПК колхоз «Родина» (Красногвардейский район).

Запланировано посещение предприятий перерабатывающей промышленности, в частности, обучающихся встретит АО «Молочный комбинат «Ставропольский»

и Ставропольская межобластная ветеринарная лаборатория.

Первые занятия уже прошли по направлениям «Основные отрасли сельскохозяйственного производства и переработки аграрной продукции» и «Экономика сельхозпредприятия».

Комментируя программу профессиональной переподготовки «Атташе по вопросам сельского хозяйства», министр сельского хозяйства РФ Дмитрий Патрушев подчеркнул:

– Перед агропромышленным комплексом России стоят задачи по существенному увеличению объемов экспорта и выходу на новые рынки сбыта. В связи с этим особое значение приобре-

тает профессиональная подготовка профильных специалистов – в том числе со знанием редких иностранных языков, которые будут заниматься продвижением российской сельхозпродукции в мире. Для этого Минсельхоз России совместно с МГИМО создал специализированную базовую кафедру «Международные аграрные рынки и внешнеэкономическая деятельность в агропромышленном комплексе». Убежден, что ее выпускники будут востребованы как в государственных структурах, так и в бизнесе, смогут достойно и квалифицированно представлять интересы России за рубежом и внесут свой вклад в развитие АПК нашей страны.

В ставропольских парках выступают артисты филармонии

В один из выходных дней в июне мне довелось побывать в городе Ставрополе. Стояла необычная для начала лета жара свыше 30 градусов, а парк «Центральный» был наполнен прохладой деревьев, чистотой и уютом.

Глотком чистого воздуха в прямом и переносном смысле стали для меня программы концертов, которые довелось услышать на концертной площадке в этот день. Это были выступления артистов Ставропольской государственной краевой филармонии. С этим центром культуры меня связывает давнее творчество. В то время, когда главным дирижером филармонии работали Ю.В. Сучков, а солистом – народный артист России Б.А. Брусинов, они давали концерты и в нашем городе Невинномысске. Так я познакомилась с этими по-настоящему богатыми душой творческими людьми. Юрий Сучков сделал переложение нескольких моих произведений, а Борис Брусинов исполнял их на концертных площадках Ставрополя, возможно, и на той, где я недавно оказалась.

За 20 лет творчества я выпустила 13 сборников песен для детей и взрослых. К ним есть музыкальные альбомы с записью фонограмм. У меня с собой были отдельные сборники, и я щедро поделилась ими с артистами филармонии, так же как когда-то со мной поделились своим творчеством Юрий Сучков и Борис Брусинов.

Концерт в парке состоял из двух отделений. Пианист, лауреат международных конкурсов Ольга Козырева выступала и как концертмейстер, и с сольными номерами. В её исполнении мы услышали «Музыкальный момент» Ф. Шуберта и другие классические произведения. Порадовал своим голосом солист Юрий Беляев. Он исполнил на языке оригинала произведения иностранных композиторов, а также русских классиков. Очень приятно было слышать русскую народную песню «Ах ты, душечка». Марина Синцова своим лирическим сопрано буквально заворожила слушателей и украсила концерт «Старинным вальсом» на музыку З. Левина. Бархатный баритон Ильяс Батчаев наполнил парковое пространство красивой сочностью звучания классиков: «Только раз...» (музыка Б. Фомина, слова П. Германа) и «Не ветер, веза с высоты» Н. Римского-Корсакова. Первое отделение концерта завершили



своим замечательным дуэтом Марина Синцова и Ильяс Батчаев.

Во втором отделении концерта выступил камерный хор филармонии. Мы услышали любимые песни зарубежных и советских авторов, а также классиков и русские народные песни. Прозвучали «Легенда» (муз. П. Чайковского, сл. А. Плещеева), русская народная песня «Ах ты, степь широкая», «Солнце скрылось за горою» (муз. М. Блантера, сл. А. Коваленкова), «Гляжу в озёра синие» (муз. Л. Афанасьева, сл. И. Шаферана), «Заздравная» (муз. И. Дунаевского, сл. В. Лебедева-Кумача), «Есть только миг» (муз. А. Зацепина, сл. Л. Дербенёва).

Очень приятно было сознавать, что слушателями таких песен были не только взрослые, но и маленькие дети, которые с удовольствием подтанцовывали в ритме музыки на большой парковой площадке перед сценой. Мне хочется завершить свой рассказ о концертах филармонии словами блистательного хормейстера, владеющего тайной человеческого голоса, виртуозного дирижера Владимира Николаевича Минина, которому в этом году исполнился 91 год: «Музыка развивает творческие возможности человека. Если ребёнок с детства слышит песню, прикасается к музыке, а потом вслушивается в неё серьёзно, он развивает творческое мышление, поэтому музыкальное воспитание нужно начинать с колыбели».

**Нахшун КАЗАРЯН, композитор.
Фото автора.**

В зоопарке Ставропольского парка Победы появились новые маленькие обитатели

В зоопарке парка Победы очередное пополнение. В начале июля сразу у трех пар - верблюдов, лам и яков - появились на свет малыши. Когда новорожденные окрепли и освоились, руководство зоопарка организовало своеобразные смотрины, на которые пригласило журналистов.

Как рассказал управляющий зоопарком парка Победы Александр Мироненко, малыши родились в срок, практически как в естественной природной среде, поэтому дополнительной ветеринарной помощи не потребовалось. Чувствуют они себя хорошо и неотрывно находятся рядом с мамами. В вольерах созданы все условия для того, чтобы животным было комфортно. Зоопарк парка Победы входит в Ассоциацию российских зоопарков, здесь строго соблюдают требования по содержанию и кормлению животных.

Лето - традиционное время бэби-бума в зоопарке парка Победы. В начале июня здесь появился на свет детеныш благородного оленя. Сейчас, когда он заметно подрос, мама больше не прячет его от посторонних глаз. Тогда же, в июне, в «семейном гнезде» страусов эму вылупились из яиц полосатые «цыплята».

У появившихся недавно на свет малышей еще нет имен, и руководство зоопарка по традиции предлагает посетителям придумать их. Свои варианты можно оставлять в кассе, не забывая при этом написать и свои данные. А те счастливицы, чьи предложения будут приняты, получат в качестве приза абонемент на посещение зоопарка парка Победы.

Александр Мироненко также рассказал, что по окончании сезона, в октябре-ноябре этого года, зоопарк парка Победы планирует разместить предложение об обмене животных на специализированном интернет-сайте. Благодаря взаимодействию с коллегами есть возможность регулярно пополнять коллекцию нашего зоопарка. К примеру, сейчас требуется «невеста» для бизона. В перспективе зоопарк планирует приобрести пару жирафов. С таким пожеланием обратились посетители зоопарка, и оно уже включено в пятилетний план развития парка Победы.

**Ольга МЕТЕЛКИНА.
Фото Дмитрия АХМАДУЛЛИНА.**



Ставропольские молодожены стали чаще выбирать для дня бракосочетания «красивые» даты



В последнее время молодожены стали тщательнее выбирать даты для бракосочетания.

Как сообщила главный специалист управления ЗАГС по Ставропольскому краю Ольга Кокорева, в августе прошлого года на Ставрополье наблюдался настоящий свадебный бум, связанный с магией чисел. Сотни пар решили узаконить свои отношения именно в субботу 18-го числа восьмого месяца 2018 года. Часто популярными днями для заключения брачных уз считаются праздничные даты. Многие влюблённые выбирают для

свадьбы 14 февраля — День святого Валентина, Красная горка, 15 мая — День семьи, 6 июля — Международный день поцелуев, 8 июля — День семьи, любви и верности, 4 декабря — Международный день объятий.

Что же касается второй половины нынешнего года, то для молодоженов будет еще достаточно «красивых» дат для бракосочетания. Например, пятница 19.07.2019, четверг 19.09.2019, суббота 19.10.2019 и вторник

19.11.2019. Некоторые молодожены уже запланировали церемонию регистрации брака на 01.10.2019 или 21.12.2019.

Специалисты ЗАГС советуют будущим супругам бронировать подходящую дату заблаговременно, потому что желающих расписаться в эти дни наверняка будет много, и напоминают, что лица, вступающие в брак, должны подать в орган ЗАГС совместное заявление о заключении брака в письменной форме лично или направить его через единый портал государственных и муниципальных услуг.



выпуск № 3 + 2019

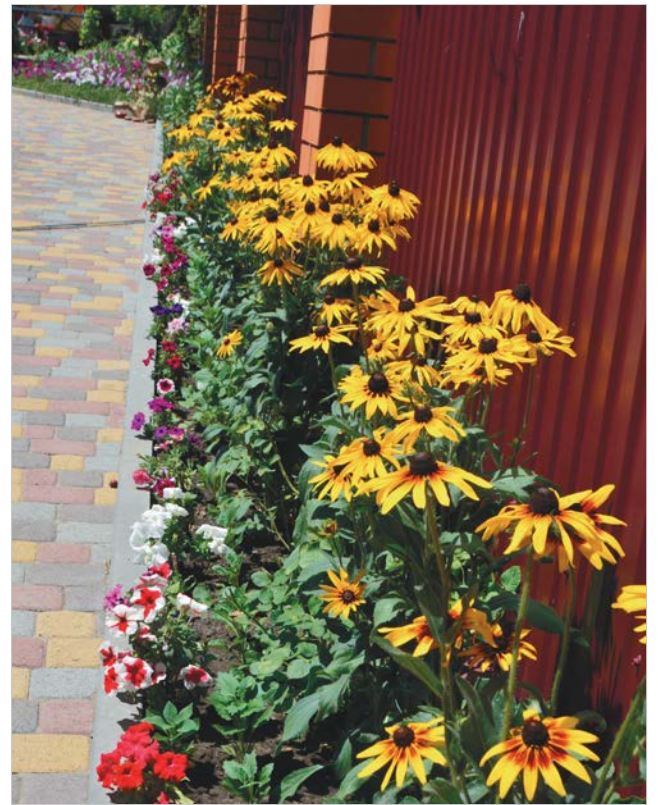
1. «Я стараюсь хоть раз в неделю проехать по проезду Парковому (это Ташла) мимо дома № 44, где живет Надежда Павловна Корянова со своей большой семьей. Красивее этого райского уголка не встречал. Каждый год здесь что-то новое, а цветы еще ярче и красивее. Не лишайте радости читателей, напечатайте фото в газете - красоту этого двора!» - вот такое письмо мы получили по электронной почте. А вскоре отправились по уже знакомому адресу.

Этот дом в буквальном смысле утопает в цветах. Они здесь в палисаднике, во дворе, за пределами домового участка по двум сторонам проезжей части. В подвесных горшках, напольных вазонах, корзинах, контейнерах, ящиках, рукотворных емкостях из пластика и даже в...обуви. Для цветочных «домиков» в семье Надежды Павловны используют всевозможные материалы. Такого обилия цветов, как здесь, мы еще не встречали за все девять сезонов проекта. Поистине: райский уголок. В то время, когда многие цветоводы жалуются на летнюю жару, когда под палящим солнцем «горят» растения, Надежде Павловне каким-то чудом удается поддерживать их в цветущем состоянии с весны до поздней осени. Это непрерывная многоцветная эстафета.

На полив уходят кубы воды, которые обходятся хозяевам дома в немалую сумму. А уж сколько времени и сил затрачивается! Чего только стоит поменять грунт в горшках и вазонах, которых около полутора сотен! А лесную землю нужно еще накопать и принести - Надежде Павловне помогают внуки.



Многие частные домовладения находятся за высокими заборами. Дом № 44 по пр. Парковому с прозрачным решетчатым ограждением - весь на виду, что заставляет его хозяев содержать территорию в идеальном состоянии. А это - не только порядок и чистота, но



и красивое обрамление. Как прекрасную картину может испортить невзрачная грубая рамка, так и дом - его прилегающая территория. В пр. Парковом, 44, она стала и украшением всей улицы. Да и само название проезда к этому обязывает.



Эффектная юкка.

2. Фасад панельной пятиэтажки по ул. Чапаева, 17-б, мало чем отличается от других возведенных еще в советское время. Типовые здания тогда строили без архитектурных излишеств, и все они были, словно близнецы-братья. И только цветущая придворовая территория, которую с такой любовью облагораживают жильцы, придает дому индивидуальные черты.

В тени многолетних деревьев хорошо отдыхать на лавочке в летний зной, а вот цветы здесь растут плохо. Поэтому самые роскошные клумбы - на открытой солнечной стороне, рядом с первым и четвертым подъездами. За растениями ухаживают Галина Михайловская и Жанна Металиди. Дом стоит у дороги. И те, кто проезжает мимо или идет в продуктовый магазин по соседству, невольно задерживают взгляд на этом цветущем многоцветье. А оно - с ранней весны и до поздней осени.

Вот прямо у дороги расцвела юкка. Это тропическое растение раньше считалось экзотикой. В последнее время оно пользуется популярностью не только у ландшафтных дизайнеров, но и цветоводов-любителей.

Высокие цветоносы с белыми цветами, похожими на ландыши, только намного крупнее, смотрятся очень эффектно. Рядом - пышные кусты белой и розовой лаватеры, воронкообразные цветы которой напоминают мальву. Желтая рудбекия и розовая эхинацея - в народе их называют ромашками, люпин, наперстянка, дельфиниум, лилии, флоксы, тагетес, львиный зев...

Интересуемся у Галины Михайловской, сколько видов растений в цветнике возле ее подъезда. Около сорока вместе с декоративными кустарниками. Цветник ее ответственности - почти две сотки земли. Галина Михайловна - бессменный его садовник вот уже десять лет. Сейчас, когда она на пенсии и у нее больше свободного времени, работает в цветнике почти каждый день. «То поливаю, то рыхлю», - рассказывает женщина. Отсутствие помощников ее несколько не напрягает. Говорит: мол, еще затопчут чего-нибудь по незнанию. Да и растения отзываются на заботу тех, кто их любит.



Наперстянка.



Галина Михайловская и ее цветущее «хозяйство».

Ждем ваших писем, фото, звонков с сообщением о новых адресах ухоженных цветущих территорий. Направления проекта - прежние: «Цветущий балкон»; «Цветущее окно»; «Цветущий двор (многоэтажные дома)»; «Цветущий палисадник (частный сектор)»; «Садовый декор и малая архитектура». Телефон для контакта - 23-66-63. Адрес электронной почты - denezhnaya.lara@mail.ru
Ведущая проекта журналист
Лариса ДЕНЕЖНАЯ.
Фото автора.

мастер-класс
на кухне

ТРАЙФЛ

Это блюдо английской кухни представляет собой десерт. Само слово «trifle» в переводе с английского означает «пустяк», «мелочь». На самом деле этот «пустяк» - многослойная сладкая вкуснятина из пропитанной соком или вином бисквитной или песочной выпечки, а также из крема или желе, орехов, фруктов и ягод.

Впервые трайфл упоминается в 1596 году, это был густой крем, приправленный сахаром, имбирем и розовой водой. Через шестьдесят лет, в число ингредиентов были добавлены яйца, а крем помещали на тесто, смоченное алкоголем. Впоследствии количество слоев этого десерта пополнилось плотно взбитыми сливками, сладким фруктовым желе, вареньем, кусочками фруктов - консервированных или свежих, медом, какао, шоколада и кофе.

Кроме Англии трайфл распространен в Шотландии и США. Главная изюминка трайфла - в его подаче: десерт собирают в прозрачной посуде, чаще всего порционно (в стаканах или бокалах), по слоям, комбинируя цвета, вкус и текстуру. Это выглядит очень эффектно и аппетитно! К тому же трайфл сейчас можно быстро приготовить из того, что есть под рукой.

С мандаринами и виноградом

Ингредиенты: молоко сгущенное - 2 ст.л., какао-порошок - 1 ст.л., мандарины - 2 шт., печенье - 50 г, ананас (консервированный кольцами) - 1 шт., йогурт - 230 г, виноград - 100 г, стружка кокосовая - по вкусу, миндаль (лепестки) - по вкусу, желатин (быстрорастворимый) - 1 ч.л.

Замочить желатин в 50 мл воды. Когда желатин набухнет, растворить его, нагревая, но не доводя до кипения. Желатиновый раствор влить в йогурт, перемешать и убрать в холодильник для застывания.

Для шоколадной глазури соединить какао со сгущенкой и перемешать. Мандарины разделить на дольки и очистить от пленок. Ананас порезать на кусочки.

На дно двух высоких бокалов выложить по 1 ст.л. шоколадной глазури. Затем выложить слоями дольки мандаринов, кусочки печенья и ананаса. На ананасы выложить застывшее йогуртовое желе и виноград.

Подавать трайфл, украсив кокосовой стружкой и лепестками миндаля.



Блинный трайфл

Ингредиенты: блинчики (тонкие) - 13-15 шт., конфитюр - по вкусу, коньяк (по желанию) - 1-2 ст.л., абрикосы (консервированные) - 400 г, клубника - 250 г, заварной крем (готовый) - 400-500 г. Для украшения: миндаль (лепестки) - по вкусу, горький шоколад (тертый) по вкусу.

Половину блинчиков смазать конфитюром и свернуть в рулет. Выложить блинные рулеты на дно широкой и глубокой стеклянной миски. Оставшиеся блинчики сложить попарно, промазывая конфитюром, и также свернуть в рулеты. Острым ножом нарезать двухслойные рулеты на ломтики и выложить их по краю миски, формируя бортики. Сбрызнуть блинчики коньяком или сиропом.

Абрикосы и клубнику нарезать на кусочки. Выложить абрикосы на блинчики, сверху разложить клубнику. Покрыть блины с фруктами заранее приготовленным заварным кремом, разровнять поверхность. Убрать десерт в холодильник на 1-2 часа. Подавать, украсив миндальными лепестками (или измельченными любимыми орехами) и тертым шоколадом.

Клубничный

Ингредиенты: ваниль (стручок) - 1 шт., сахарная пудра - по вкусу, сливки (35%) - 1,5 стакана, клубника (свежая или замороженная) - 1,5 стакана, конфитюр (клубничный) - по вкусу, корж бисквитный - 180 г. Для украшения: миндаль (лепестки), мята. Для пропитки: ликер (или фруктово-ягодный сироп) - 2-4 ст.л. Для крема: сахар - 100 г, яйцо (желток) - 4 шт., молоко - 300 мл, мука - 1 ст.л., крахмал кукурузный - 2,5 ст.л., масло сливочное - 20 г, ликер - 2 ст.л.

Влить в кастрюлю молоко. Стручок ванили разрезать вдоль на половинки, извлечь семена и выложить в молоко вместе со стручком. Довести молоко до кипения и снять с огня.

Взбить желтки с сахаром в светлую пышную массу. Затем, постоянно перемешивая, ввести в желтки муку с крахмалом. Размешать массу до однородной консистенции и тонкой струйкой влить в молоко, тщательно перемешивая. Поставить кастрюлю на огонь и снова довести до кипения, непрерывно взбивая крем венчиком. Снять крем с огня и, добавив ликер и сливочное масло, тщательно перемешать. Когда крем остынет, убрать его в холодильник на 20-30 минут.

Взбить миксером сливки с сахарной пудрой. Готовый бисквитный корж нарезать на квадратики и пропитать ликером. Затем смазать кусочки бисквита конфитюром.

На дно высоких бокалов положить кусочки бисквита, покрыть их ягодами клубники, сверху выложить охлажденный крем. Затем повторить слои бисквита, ягод и крема.



Подавать десерт охлажденным, украсив лепестками миндаля и листиками мяты.

Кофейно-банановый

Ингредиенты: молоко - 250 мл, яйцо - 3 шт., банан - 2 шт., ванильный сахар - 1-2 ст.л., крахмал - 2 ч.л., сливки - 150 мл, бисквитное печенье - 125 г, кофе - 100 мл, миндальный ликер - 2 ст.л., шоколад (тертый) - по вкусу.

Влить в кастрюлю 200 мл молока и довести до кипения. Пока молоко греется, смешать оставшиеся 50 мл молока, крахмал, ванильный сахар и яичные желтки. Хорошо перемешав, тонкой струйкой влить молочно-желтковую смесь в горячее молоко. Варить крем на небольшом огне, постоянно помешивая, пока он не загустеет. Сняв с огня, остудить ванильный крем и убрать в холодильник.

Смешать миндальный ликер с кофе. Пропитать кофейной смесью измельченное бисквитное печенье. Взбить до устойчивых пиков охлажденные жирные сливки. Бананы, очистив, нарезать ломтиками.

В высокие бокалы выложить слоями: кофейные бисквиты, ванильный крем, бананы и взбитые сливки. Повторять слои, пока не закончатся компоненты. Подавать десерт, посыпав тертым шоколадом.

С киви и манго

Ингредиенты: киви - 2 шт., манго - 1/2 шт., бананы - 1/2 шт., малина (свежие ягоды) - 3 ст.л., цедра лайма - 1 ч.л., сливки (35%) - 1 стакан, пудра сахарная - 1 ст.л., бисквит - 100 г, сок маракуйи - 60 мл, голубика - 3 ст.л., шоколад - по вкусу.

Один киви, половинку манго и половину банана очистить и нарезать кубиками. Соединив подготовленные ингредиенты, добавить цедру лайма и свежие ягоды малины, все аккуратно перемешать.

Взбить охлажденные сливки с сахарной пудрой до устойчивых пиков. Выложить крем в кулинарный мешок.

В шесть высоких бокалов разложить слоями: 1/3 взбитых сливок; половину фруктового салата; 1/3 взбитых сливок; кусочки бисквита, пропитанные соком

маракуйи; половину фруктового салата; 1/3 взбитых сливок.

Остудить десерт в холодильнике (15-20 минут). Натереть шоколад, оставшийся киви, очистив, нарезать кубиками. Украсить десерт кусочками киви и ягодами голубики, посыпать тертым шоколадом.

Вишневый

Ингредиенты: печенье - 100 г, сливки (33%) - 200 мл, сахар - 2 ст.л., лимонный ликер - 50 мл, вишня (без косточки) - 200 г.

Охлажденные сливки взбить с сахаром до устойчивых пиков. Печенье раскрошить, часть выложить на дно высоких бокалов. Пропитать печенье ликером, сверху выложить вишню и покрыть взбитыми сливками.

Повторять слои печенья с ликером, вишней и взбитыми сливками, пока не заполнятся бокалы. Последний слой - взбитые сливки.

Подавать десерт охлажденным.

С печеньем

Ингредиенты: масло сливочное, печенье, банан, клубника, ананас, орехи, сыр сливочный, масло сливочное, сахарная пудра, сливки (33%), вишня.

Растопить сливочное масло на водяной бане. Слегка остудив, смешать растопленное масло с раскрошенным печеньем. Разложить смесь по стеклянным формочкам для выпечки и утрамбовать. Отправить в духовку и выпекать около 10 минут при 175°C. Затем вынуть формочки из духовки и поместить на 10 минут в морозильную камеру.

В это время подготовить фрукты. Бананы, клубнику и ломтики ананасов нарезать кусочками. Орехи порубить ножом. Смешать сливочный сыр с размягченным сливочным маслом и сахарной пудрой. Взбивать массу миксером около 5 минут.

Выложить приготовленный сливочный крем в формочки на охлажденное печенье. Затем выложить слоями бананы, ананасы, измельченные орехи и клубнику.

Охлажденные сливки взбить миксером до устойчивых пиков. Выложить сливки в формочки на слой клубники. Поместить десерт в холодильник на 3-4 часа.

Подавать к столу, украсив измельченными орехами и вишней.

Рубрику ведет Анна КАСЬЯНОВА.

ЖКХ

Банковские средства - на замену лифтов в многоквартирных домах

Как сообщает пресс-служба краевого министерства ЖКХ, договор о привлечении банковских средств на замену трех старых «подъемников» первым в крае заключило ТСЖ «Виктория» из Пятигорска. На подходе еще два многоквартирных дома из Ставрополя: ЖСК «Победа» и ТСЖ «Пушкинское». Оба получили одобрение кредитных заявок. Все три дома заявили о желании воспользоваться господдержкой на погашение части процентной ставки по таким займам.

Специалисты министерства ЖКХ Ставрополя уже готовят необходимые документы, которые будут направлены в государственную корпорацию - Фонд содействия реформированию жилищно-коммунального хозяйства. Таким образом, собственники помещений в этих домах смогут компенсировать большую часть расходов на уплату процентов по кредитам: из 11 процентов годовых государство готово вернуть 7,5 процента.

В абсолютном выражении эти цифры

превращаются в существенную выгоду для собственников. Например, ТСЖ «Виктория» берет заем в размере 4 миллионов 692 тысяч рублей. Вознаграждение банка за весь период пользования кредитом составит 1,452 миллиона рублей. Если Фонд содействия реформированию ЖКХ одобрит заявку на возмещение части расходов на погашение процентной ставки, то ТСЖ получит компенсацию в размере 990 тысяч рублей.

Новые подъемники в этом доме появятся уже в конце лета - начале осени. Цена

замены одного лифта «под ключ» составляет чуть больше 1,5 миллиона рублей.

А через год то же самое ТСЖ сможет претендовать на получение еще одного вида господдержки, которую предоставляет Фонд: в виде компенсации расходов на проведение энергоэффективного капремонта. Замена старых лифтов на современные энергоэффективные подъемники проходит как раз по этой статье. Размер господдержки на один дом может составлять до 5 миллионов рублей или до 80 процентов понесенных собственниками затрат.

Участие в таких программах особенно актуально для собственников помещений в многоквартирных домах, которые копят на капремонт не в «общем котле» регионально-оператора, а на специальных счетах в банках. Сейчас на Ставрополье насчитывается 69 домов со специальными счетами, в которых срок службы лифтов превышает 30 лет. В 2019 - 2020 годах их необходимо заменить.

Доступны три способа решения этой задачи. Первый - решением общего собрания увеличить размер взноса и накопить необходимую сумму к 2020 году. Второй - перейти на счет регионального оператора и делегировать ответственность ему. Третий: заменить лифты в кредит.

Мы рекомендуем жителям таких домов внимательно и без предрассудков отнестись к возможности замены лифтов в кредит. Привлечение банковского займа в этом случае дает не только шанс ежедневно пользоваться современным и безопасным оборудованием, но и возможность получить государственную поддержку, которая покроет значительную часть расходов на обслуживание кредита. Такая практика существует во многих регионах России, начинается она нарабатываться и у нас, - комментирует министр краевого жилищно-коммунального хозяйства Роман Марченко.

Малоквартирные дома будут выведены из программы капремонта

Дума Ставропольского края поддержала внесенный губернатором законопроект об исключении из региональной программы капитального ремонта домов с количеством квартир менее пяти.

На момент формирования программы капремонта в 2014 году такого права у регионов не было. Жилищный кодекс РФ предписывал включать в региональные программы капремонта все дома с тремя и более квартирами. При

этом собственники помещений в малоквартирных домах неоднократно выступали за возможность самостоятельно и по необходимости проводить капремонт.

В конце минувшего года были внесены поправки в Жилищный кодекс РФ, которые предоставили субъектам РФ право исключить из региональных программ капитального ремонта дома с количеством менее пяти квартир, а также определить условия их исключения. В крае из программы капремонта будет выведено более 670 малоквартирных домов.

При этом взносы на капремонт, уплаченные собственниками помещений в таких домах с начала 2015 года, будут возвращены им в полном объеме. Исключение составляют дома, в которых региональным оператором уже был выполнен капремонт. В этом случае собственникам вернутся уплаченные ими взносы за вычетом

средств, которые были потрачены на капремонт их домов.

Закон обретет силу после его подписания губернатором края. Сразу после этого специалисты министерства ЖКХ СК актуализируют региональную программу с учетом новых требований.

Министр краевого жилищно-коммунального хозяйства Роман Марченко отмечает: - Мы считаем это решение справедливым и обоснованным. Жители малоквартирных домов, как правило, решают вопросы содержания и ремонта общего имущества по-соседски. Нужно заменить крышу - собрали деньги и заменили без процедурных проволочек и конкурсных процедур. В свою очередь, мы сможем сосредоточить силы и финансы регионального оператора на выполнении капремонта многоквартирных домов в привычном понимании.

Начало на 3, 4-й стр.

ДОКУМЕНТАЦИЯ

по планировке территории (проект планировки территории, проект межевания территории) в границах улицы Перспективной от проспекта Российского до улицы Пирогова города Ставрополя

Документация по планировке территории (проект планировки территории) в границах улицы Перспективной от проспекта Российского до улицы Пирогова города Ставрополя

1. Общая часть.
Документация по планировке территории (проект планировки территории) в границах улицы Перспективной от проспекта Российского до улицы Рогожников города Ставрополя (далее – проект планировки территории) подготовлена на основании постановления администрации города Ставрополя от 10 июня 2019 г. № 1609 «О подготовке изменений в документацию по планировке территории (проект планировки территории, проект межевания территории) в границах улицы Перспективной от проспекта Российского до улицы Пирогова города Ставрополя, утвержденную постановлением администрации города Ставрополя от 17.01.2019 № 82 «Об утверждении документации по планировке территории (проекта планировки территории, проекта межевания территории) в границах улицы Перспективной от проспекта Российского до улицы Пирогова города Ставрополя в целях строительства линейного объекта (автомобильной дороги)».

Подготовка проекта планировки территории выполнена для обеспечения устойчивого развития территории города Ставрополя, выделения элементов планировочной структуры, установления параметров планируемого развития элементов планировочной структуры, установления границ земельных участков, на которых расположены объекты капитального строительства, границ земельных участков, предназначенных для строительства и размещения линейных объектов.

Цели и задачи проекта планировки территории:
обеспечение устойчивого развития существующей территории;
установление границ территорий общего пользования, границ зон планируемого размещения в границах магистральной улицы районного значения (транспортно-пешеходная) по улице Перспективной от проспекта Российского до улицы Рогожников и улицы в жилой застройке по улице Перспективной от улицы Салова до улицы Пирогова.

Выделение элементов планировочной структуры и земельных участков или их частей, включаемых в состав земель, подлежащих резервированию для государственных и муниципальных нужд.

Основной задачей проекта планировки территории является формирование магистральной улицы районного значения (транспортно-пешеходная) для повышения эффективности последующего ее использования.

Проектом планировки территории решается ряд вопросов, а также определяются места допустимого строительства:

- под организацию проезжих частей улицы и пешеходных тротуаров;
- под организацию отвода дождевых и ливневых вод (сетей ливневой канализации);
- под прокладку сетей наружного освещения;
- под организацию площадок для стоянки автомобилей;
- под благоустройство земель общего пользования в границах красных линий;
- под озеленение территории в границах полосы отвода;
- под размещение сквера;
- под размещение объекта общественного питания.

2. Разрешительная документация.
Проект планировки территории подготовлен в соответствии с требованиями Градостроительного кодекса Российской Федерации, градостроительными и техническими регламентами, в том числе устанавливающими требования по обеспечению безопасной эксплуатации зданий, строений, сооружений и безопасного использования прилегающих к ним территорий, и соблюдением технических условий на основании Стратегии социально-экономического развития города Ставрополя до 2030 года, утвержденной решением Ставропольской городской Думы от 24 июня 2016 г. № 869 «Об утверждении Стратегии социально-экономического развития города Ставрополя до 2030 года» (далее – Стратегия социально-экономического развития).

При разработке проекта планировки территории учтены положения: корректировки генерального плана города Ставрополя на 2010 – 2030 годы, утвержденной решением Ставропольской городской Думы от 03 сентября 2009 года № 98 «Об утверждении корректировки генерального плана города Ставрополя на 2010 – 2030 годы» (далее – генеральный план города Ставрополя);

Правил землепользования и застройки муниципального образования города Ставрополя Ставропольского края, утвержденных решением Ставропольской городской Думы от 27 сентября 2017 года № 136 «Об утверждении Правил землепользования и застройки муниципального образования города Ставрополя Ставропольского края» (далее – Правила).

Проект планировки территории предусматривает детализацию основных положений генерального плана города Ставрополя по основным приоритетным направлениям градостроительного развития города Ставрополя. Основные проектные решения проекта планировки территории разработаны в соответствии с требованиями технических регламентов, а до их вступления в силу – нормативно-технических документов в части, не противоречащей Федеральному закону от 27 декабря 2002 г. № 184-ФЗ «О техническом регулировании», решением Ставропольской городской Думы от 17 июня 2015 г. № 680 «Об утверждении нормативов градостроительного проектирования муниципального образования города Ставрополя Ставропольского края».

Подготовленный проект планировки территории является основанием для последующей подготовки проектной документации для осуществления строительства, выноса на местность красных линий, линий регулирования застройки, границ земельных участков. Материалы проекта планировки территории должны учитываться при разработке инвестиционных паспортов территорий и объектов, проектов застройки элементов планировочной структуры, выдаче градостроительных планов земельных участков.

3. Положение о размещении объектов капитального строительства местного значения, характеристиках развития территории проектирования и характеристиках развития систем социального, транспортного обслуживания и инженерно-технического обеспечения.

Сведения об объекте и его краткая характеристика.
Проектом планировки территории предусматривается размещение магистральной улицы районного значения (транспортно-пешеходная).

Проектом планировки территории не предусматривается размещение новых объектов федерального значения, объектов регионального значения.

Границы зоны планируемого размещения линейных объектов проектируемой улицы определены в соответствии с генеральным планом города Ставрополя и Правилами и приведена в приложении 11 к документации по планировке территории (проекту планировки территории, проекту межевания территории) в границах

улицы Перспективной от проспекта Российского до улицы Пирогова города Ставрополя.

В соответствии с техническим заданием к муниципальному контракту в границах проекта планировки территории предусматривается размещение проектируемой улицы.

Площадь проектируемой улицы в границах проекта планировки территории составляет 10,3 га.

Магистральная улица районного значения (транспортно-пешеходная) по улице Перспективной от проспекта Российского до улицы Рогожников города Ставрополя протяженностью 765,0 м имеет четыре полосы движения по две полосы движения в каждом направлении.

Улица в жилой застройке по улице Перспективной от улицы Салова до улицы Пирогова протяженностью 370,0 м имеет две полосы движения по одной полосе движения в каждом направлении.

Магистральная улица районного значения (транспортно-пешеходная) и улица в жилой застройке от тротуаров отделена газоном. В границах проекта планировки территории предусмотрено строительство велосипедных дорожек, парковок, подъезд к которым осуществляется через основные проезды.

По магистральной улице районного значения (транспортно-пешеходная) планируется организовать движение общественного транспорта, в связи с чем предусмотрено размещение остановок общественного транспорта.

Планируемое развитие территории предполагается в 2 очереди:
1-я очередь – строительство магистральной улицы районного значения (транспортно-пешеходная) по улице Перспективной от проспекта Российского до улицы Рогожников города Ставрополя;

2-я очередь – реконструкция улицы в жилой застройке по улице Перспективной от улицы Салова до улицы Пирогова.

Территория улицы в границах проекта планировки территории представлена функциональной зоной инженерной и транспортной инфраструктуры.

Зона инженерной и транспортной инфраструктуры предназначена для размещения объектов инженерной и транспортной инфраструктуры, в том числе сооружений и коммуникаций автомобильного и трубопроводного транспорта, связи, а также для установления санитарно-защитных зон таких объектов в соответствии с требованиями технических регламентов.

В границах проекта планировки предусмотрена:
зона размещения сквера с обустройством газонов, пешеходных дорожек, мест установки лавочек, урн;
зона размещения объекта общественного питания.

Основные технико-экономические показатели проекта планировки территории приводятся в приложении 1 к документации по планировке территории (проекту планировки территории, проекту межевания территории) в границах улицы Перспективной от проспекта Российского до улицы Пирогова города Ставрополя.

4. Красные линии в границах проекта планировки территории.

В соответствии со ст. 1 Градостроительного кодекса Российской Федерации красные линии – линии, которые обозначают существующие, планируемые (изменяемые, вновь образуемые) границы территорий общего пользования и (или) границы территорий, занятых линейными объектами и (или) предназначенных для размещения линейных объектов.

Красные линии устанавливаются на основании нормативных документов: «РДС 30-201-98. Система нормативных документов в строительстве. Руководящий документ системы. Инструкция о порядке проектирования и установления красных линий в городах и других поселениях РФ»;

Приказ Министерства строительства и жилищно-коммунального хозяйства Российской Федерации от 25.04.2017 г. № 742/пр «О порядке установления и отобрания красных линий, обозначающих границы территорий, занятых линейными объектами и (или) предназначенных для размещения линейных объектов».

В целях размещения проектируемой улицы в настоящем проекте планировки территории устанавливаются красные линии, которые отображены на чертеже «Чертеж красных линий. М 1:1000» в приложении 7 к документации по планировке территории (проекту планировки территории, проекту межевания территории) в границах улицы Перспективной от проспекта Российского до улицы Пирогова города Ставрополя.

Перечень координат характерных точек существующих и устанавливаемых красных линий в границах проекта планировки территории представлен в приложении 8 к документации по планировке территории (проекту планировки территории, проекту межевания территории) в границах улицы Перспективной от проспекта Российского до улицы Пирогова города Ставрополя.

Документация по планировке территории (проект межевания территории) в границах улицы Перспективной от проспекта Российского до улицы Пирогова города Ставрополя

5. Общая часть.

Документация по планировке территории (проект межевания территории) в границах улицы Перспективной от проспекта Российского до улицы Пирогова города Ставрополя (далее – проект межевания территории) подготовлена на основании постановления администрации города Ставрополя от 10 июня 2019 г. № 1609 «О подготовке изменений в документацию по планировке территории (проект планировки территории, проект межевания территории) в границах улицы Перспективной от проспекта Российского до улицы Пирогова города Ставрополя, утвержденную постановлением администрации города Ставрополя от 17.01.2019 № 82 «Об утверждении документации по планировке территории (проекта планировки территории, проекта межевания территории) в границах улицы Перспективной от проспекта Российского до улицы Пирогова города Ставрополя в целях строительства линейного объекта (автомобильной дороги)».

В процессе разработки проекта межевания территории использовались следующие материалы и нормативно-правовые документы:

- ГК РФ;
- Земельный кодекс Российской Федерации;
- СП 42.13330.2016 «Градостроительство. Планировка и застройка городских и сельских поселений. Актуализированная редакция СНиП 2.07.01-89*»;
- СанПиН 2.2.1/2.1.1.1200-03 «Санитарно-защитные зоны и санитарная классификация предприятий, сооружений и иных объектов», утвержденные постановлением Главного государственного санитарного врача Российской Федерации от 25.09.2007 № 74;
- «РДС 30-201-98. Система нормативных документов в строительстве. Руководящий документ системы. Инструкция о порядке проектирования и установления красных линий в городах и других поселениях Российской Федерации» (принят постановлением Госстроя Российской Федерации от 06.04.1998 № 18-30);
- генеральный план города Ставрополя;
- Правила;
- нормативы градостроительного проектирования муниципального образования города Ставрополя Ставропольского края, утвержденные решением Ставро-

польской городской Думы от 17 июня 2015 г. № 680 «Об утверждении нормативов градостроительного проектирования муниципального образования города Ставрополя Ставропольского края» (далее – нормативы градостроительного проектирования).

6. Цели и задачи разработки проекта межевания территории.
Проект межевания территории разработан в составе проекта планировки территории для определения местоположения границ образуемых и изменяемых земельных участков в целях обеспечения устойчивого развития территории города Ставрополя, разработки транспортной и инженерной инфраструктуры.

Для обеспечения поставленной цели необходимо решение следующих задач:
анализ фактического землепользования в границах проекта межевания территории;

- выявление территории, занятой проектируемой улицей;
- выявление охранной зоны улицы, устанавливаемой на основании действующего законодательства в границах проекта межевания территории;
- формирование границ земельных участков, отведенных под проектируемую улицу.

В соответствии с приказом Федеральной службы земельного кадастра России от 28.03.2002 № П/256 «О введении местных систем координат» принята система координат МСК – 26 от СК-95.

7. Анализ существующей территории проектирования.

Территория в границах проекта межевания территории расположена в границах магистральной улицы районного значения (транспортно-пешеходная) по улице Перспективной от проспекта Российского до улицы Рогожников и улицы в жилой застройке по улице Перспективной от улицы Салова до улицы Пирогова.

Элементами искусственного рельефа являются насыпи и выемки.

На территории встречаются подземные и надземные коммуникации.

Территория с абсолютными отметками поверхности земли 629,6 – 641,2 м. Улица располагается на территории кадастровых кварталов: 26:12:012002, 26:12:011503, 26:12:012001, 26:12:011503, границы которых установлены в соответствии с кадастровым делением территории города Ставрополя.

8. Перечень и сведения об исходных, изменяемых, образуемых земельных участках, а также о земельных участках, которые будут относиться к территориям общего пользования.

На чертеже проекта межевания территории, приведенном в приложении 9 к документации по планировке территории (проекту планировки территории, проекту межевания территории) в границах улицы Перспективной от проспекта Российского до улицы Пирогова города Ставрополя, отображены сведения об исходных, изменяемых, образуемых земельных участках, а также о земельных участках, которые будут относиться к территориям общего пользования.

Перечень и сведения о площади образуемых земельных участков, которые будут отнесены к территориям общего пользования или имуществу общего пользования, представлен в приложении 2 к документации по планировке территории (проекту планировки территории, проекту межевания территории) в границах улицы Перспективной от проспекта Российского до улицы Пирогова города Ставрополя.

Проектом межевания территории предусмотрено изъятие для муниципальных нужд земельных участков, находящихся в частной собственности. Перечень и сведения о площади образуемых земельных участков, в отношении которых предполагается изъятие для муниципальных нужд, представлен в приложении 3 к документации по планировке территории (проекту планировки территории, проекту межевания территории) в границах улицы Перспективной от проспекта Российского до улицы Пирогова города Ставрополя.

Перечень земельных участков, полностью расположенных в границах проекта межевания территории (в границах существующих и устанавливаемых красных линий), в отношении которых предполагается изъятие для муниципальных нужд, представлен в приложении 4 к документации по планировке территории (проекту планировки территории, проекту межевания территории) в границах улицы Перспективной от проспекта Российского до улицы Пирогова города Ставрополя.

Перечень координат характерных точек образуемых земельных участков, в том числе в отношении которых предполагается изъятие для муниципальных нужд, представлен в приложении 5 к документации по планировке территории (проекту планировки территории, проекту межевания территории) в границах улицы Перспективной от проспекта Российского до улицы Пирогова города Ставрополя.

Необходимости в установлении сервитута в отношении образуемых земельных участков на момент разработки проекта межевания территории не выявлено.

9. Сведения о разрешенном использовании образуемых земельных участков.
Проектом межевания территории разрешенное использование образуемых земельных участков установлено в соответствии с Правилами с учетом классификатора видов разрешенного использования земельных участков, утвержденного приказом Министерства экономического развития Российской Федерации от 01 сентября 2014 г. № 540 «Об утверждении классификатора видов разрешенного использования земельных участков».

ТЕХНИКО-ЭКОНОМИЧЕСКИЕ ПОКАЗАТЕЛИ
документации по планировке территории (проекта планировки территории) в границах улицы Перспективной от проспекта Российского до улицы Пирогова города Ставрополя

№ п/п	Наименование	Единицы измерения	Количество
1.	Площадь проектирования	га	10,3
2.	Протяженность магистральной улицы районного значения (транспортно-пешеходная)	м	765,0
3.	Протяженность улицы в жилой застройке	м	370
4.	Длина территории проектирования	м	1520
5.	Интенсивность движения	ед./ч	1050
6.	Расчетная скорость движения	км/ч	60
7.	Количество полос движения	шт.	2-4
8.	Ширина проезжей части и обочин	м	7,0-14,0
9.	Ширина полосы движения	м	3,5
10.	Ширина тротуара	м	1,5-3
11.	Ширина велосипедных дорожек	м	1,5
12.	Ширина озеленения	м	2-9
13.	Пересечения, примыкания	шт.	14

ПЕРЕЧЕНЬ
и сведения о площади образуемых земельных участков, которые будут отнесены к территориям общего пользования или имуществу общего пользования

№ п/п	Кадастровый номер исходного земельного участка	Площадь исходного земельного участка, кв.м	Категория земель	Вид разрешенного использования исходного земельного участка	Вид права	Номер на чертеже	Условный номер образуемого земельного участка	Площадь образуемого земельного участка, кв.м	Вид разрешенного использования образуемого земельного участка
1	26:12:000000		Земли населенных пунктов		Муниципальная собственность	1.1	26:12:000000:ЗУ1(1)	5,85	земельные участки (территории) общего пользования (12.0)
						1.2	26:12:000000:ЗУ1(2)	119,98	
						1.3	26:12:000000:ЗУ1(3)	19615,32	
						-	26:12:000000:ЗУ1	19741	
2	26:12:011503:16284	30902	Земли населенных пунктов	Земельные участки (территории) общего пользования	Муниципальная собственность	2	26:12:011503:16284:ЗУ1	1732	земельные участки (территории) общего пользования (12.0)
3	26:12:012001:11437	9489	Земли населенных пунктов	строительство жилых домов квартирного типа от 9 и более этажей, в том числе со встроенно-пристроенными помещениями, общественные, спортивные здания и сооружения, объекты культурно-развлекательного, торгового назначения, гостиницы, рынки, объекты обслуживания населения как отдельно стоящие, так и встроенно-пристроенные, гаражи встроенные, подземные, многоуровневые автостоянки, гостевые автостоянки	Частная собственность	3	26:12:012001:11437:ЗУ1	2784	общественное питание (4.6)
						4	26:12:012001:11437:ЗУ2	6563	земельные участки (территории) общего пользования (12.0)

ПЕРЕЧЕНЬ
и сведения о площади образуемых земельных участков, в отношении которых предполагается изъятие для муниципальных нужд

№ п/п	Кадастровый номер исходного земельного участка	Площадь исходного земельного участка, кв.м	Категория земель	Вид разрешенного использования исходного земельного участка	Вид права	Номер на чертеже	Условный номер образуемого земельного участка	Площадь образуемого земельного участка, кв.м	Вид разрешенного использования образуемого земельного участка
1	2	3	4	5	6	7	8	9	10
1	26:12:000000:8048	99066	Земли населенных пунктов	Для сельскохозяйственного производства, для сельскохозяйственного использования	Частная собственность	5	26:12:000000:8048:ЗУ1	5520	земельные участки (территории) общего пользования (12.0)
2	26:12:011503:10523	8343	Земли населенных пунктов	Под многоэтажное строительство, объектов торговли, общественного питания, бытового обслуживания, строительства гаражей и автостоянок	Частная собственность	6	26:12:011503:10523:ЗУ1	135	земельные участки (территории) общего пользования (12.0)
3	26:12:011503:33201	27172	Земли населенных пунктов	Для сельскохозяйственного использования	Частная собственность	7	26:12:011503:33201:ЗУ1	3495	земельные участки (территории) общего пользования (12.0)
4	26:12:012001:9244	18203	Земли населенных пунктов	парки, скверы	Частная собственность	8	26:12:012001:9244:ЗУ1	17739	земельные участки (территории) общего пользования (12.0)
5	26:12:012001:341	1225	Земли населенных пунктов	Под жилую застройку индивидуальную	Частная собственность	9	26:12:012001:341:ЗУ1	631	земельные участки (территории) общего пользования (12.0)

Продолжение на 10-й стр.

Начало на стр. 3, 4, 9-й стр.

ПЕРЕЧЕНЬ

земельных участков, полностью расположенных в границах проекта межевания территории (в границах существующих и устанавливаемых красных линий), в отношении которых предполагается изъятие для муниципальных нужд

№ п/п	Кадастровый номер земельного участка	Площадь земельного участка, кв.м	Категория земель	Вид разрешенного использования земельного участка	Вид права
1	26:12:011503:33202	6095	Земли населенных пунктов	для сельскохозяйственного использования	Частная собственность
2	26:12:012001:9245	2200	Земли населенных пунктов	автомобильный транспорт (7.2) (размещение зданий и сооружений, предназначенных для обслуживания пассажиров, а также обеспечивающие работу транспортных средств)	Частная собственность

ПЕРЕЧЕНЬ

координат характерных точек образуемых земельных участков, в том числе в отношении которых предполагается изъятие для муниципальных нужд

№ п/п	Номер образуемого участка. Обозначение характерных точек границы	Координаты, м				
		X	Y			
1.1	26:12:000000:3У1(1)	1	473291,11	1311726,38		
		2	473310,03	1311730,46		
		3	473290,05	1311726,77		
		4	473291,11	1311726,38		
		1.2	26:12:000000:3У1(2)	4	473228,49	1312278,76
				5	473214,24	1312325,00
				6	473217,27	1312309,80
				7	473223,56	1312277,83
		1.3	26:12:000000:3У1(3)	8	473143,77	1312560,82
				9	473166,87	1312565,78
				10	473162,51	1312581,21
				11	473170,16	1312583,08
12	473166,46			1312601,75		
13	473142,50			1312596,49		
14	473137,56			1312620,40		
15	473133,12			1312641,59		
16	473128,79			1312663,40		
17	473122,03			1312696,11		
18	473112,91			1312739,12		
19	473108,27			1312760,90		
20	473103,67	1312782,53				
21	473098,94	1312804,47				
22	473094,41	1312825,86				
23	473089,71	1312847,47				
24	473085,13	1312869,42				
25	473082,87	1312880,23				
26	473078,53	1312897,72				
27	473075,73	1312900,98				
28	473069,93	1312899,46				
29	473065,65	1312899,06				
30	473064,74	1312902,30				
31	473061,64	1312914,05				
32	473060,62	1312913,70				
33	473059,30	1312919,38				
34	473061,43	1312920,00				
35	473059,29	1312931,50				
36	473067,83	1312932,91				
37	473070,15	1312922,29				
38	473071,99	1312922,93				
39	473068,94	1312934,68				
40	473077,86	1312936,70				
41	473075,96	1312945,18				
42	473069,77	1312963,00				
43	473065,01	1312961,57				
44	473047,81	1312953,99				
45	473000,94	1312944,71				
46	473003,69	1312924,84				
47	473014,25	1312926,93				
48	473015,20	1312922,03				
49	473015,80	1312919,11				
50	473026,58	1312921,23				
51	473029,49	1312921,88				
52	473036,59	1312887,13				
53	473011,89	1312881,94				
54	473014,26	1312870,36				
55	473037,86	1312875,50				
56	473051,10	1312816,67				
57	473055,92	1312795,45				
58	473060,28	1312773,14				
59	473060,81	1312772,07				
60	473064,71	1312753,27				
61	473064,61	1312751,76				
62	473069,11	1312729,93				
63	473073,74	1312708,32				
64	473078,28	1312686,83				
65	473085,51	1312654,03				
66	473090,00	1312632,80				
67	473094,32	1312614,86				
68	473098,98	1312589,76				
69	473099,42	1312587,69				
70	473089,65	1312585,66				
71	473097,34	1312550,84				
72	473106,55	1312552,82				
73	473124,38	1312556,65				
74	473143,77	1312560,82				
2	26:12:011503:16284:3У1	74	473284,17	1311969,70		
		75	473299,88	1311972,97		
		76	473298,21	1311978,80		
		77	473295,64	1311978,73		
		78	473293,81	1311979,46		
		79	473292,07	1311981,03		
		80	473291,03	1311983,41		
		81	473249,87	1312176,54		
		82	473243,63	1312175,24		
		83	473258,95	1312096,77		
		84	473284,17	1311969,70		
		3	26:12:012001:11437:3У1	84	473198,76	1312155,60
85	473189,72			1312198,16		
86	473126,41			1312183,26		

№ п/п	Номер образуемого участка. Обозначение характерных точек границы	Координаты, м				
		X	Y			
4	26:12:012001:11437:3У2	87	473135,18	1312142,05		
		84	473198,76	1312155,60		
		88	473219,76	1312056,79		
		89	473214,34	1312082,21		
		84	473198,76	1312155,60		
		87	473135,18	1312142,05		
		90	473150,79	1312068,71		
		91	473156,20	1312043,28		
		88	473219,76	1312056,79		
		5	26:12:000000:8048:3У1	92	473387,72	1311493,14
				93	473361,89	1311487,64
				2	473310,03	1311730,46
1	473291,11			1311726,38		
94	473294,17			1311712,20		
95	473310,23			1311638,12		
96	473315,53			1311613,69		
97	473347,81			1311465,73		
98	473355,37			1311467,80		
99	473365,66			1311469,94		
100	473391,83			1311475,19		
92	473387,72			1311493,14		
6	26:12:011503:10523:3У1	76	473298,21	1311978,80		
		101	473297,33	1311982,06		
		102	473294,19	1311981,38		
		103	473291,75	1311982,69		
		104	473250,37	1312176,58		
		105	473243,78	1312207,45		
		106	473243,28	1312210,06		
		107	473243,29	1312207,45		
		81	473249,87	1312176,54		
		80	473291,03	1311983,41		
		79	473292,07	1311981,03		
		78	473293,81	1311979,46		
77	473295,64	1311978,73				
76	473298,21	1311978,80				
7	26:12:011503:33201:3У1	108	473330,07	1311734,97		
		109	473331,94	1311736,28		
		110	473338,92	1311737,86		
		111	473344,17	1311764,66		
		112	473341,28	1311764,01		
		113	473298,71	1311960,43		
		114	473303,30	1311961,43		
		75	473299,88	1311972,97		
		74	473284,17	1311969,70		
		115	473292,31	1311927,58		
		108	473330,07	1311734,97		
		8	26:12:012001:9244:3У1	3	473290,05	1311726,77
2	473310,03			1311730,46		
108	473330,07			1311734,97		
115	473292,31			1311927,58		
74	473284,17			1311969,70		
83	473258,95			1312096,77		
82	473243,63			1312175,24		
116	473230,96			1312172,61		
117	473219,22			1312170,13		
118	473239,10			1312076,78		
119	473216,51			1312072,06		
120	473265,12			1311844,15		
121	473267,88	1311831,15				
3	473290,05	1311726,77				
9	26:12:012001:341:3У1	122	473196,69	1312165,37		
		123	473214,72	1312169,18		
		124	473208,20	1312202,48		
		85	473189,72	1312198,16		
		122	473196,69	1312165,37		

ПЕРЕЧЕНЬ координат характерных точек существующих и устанавливаемых красных линий

Обозначение характерных точек границы	Координаты, м	
	X	Y
Линия1		
1	473297,33	1311982,05
2	473294,19	1311981,38
3	473291,75	1311982,69
4	473250,37	1312176,58
5	473243,78	1312207,45
6	473243,28	1312210,06
7	473241,57	1312216,20
Линия2		
1	473106,62	1312049,42
2	473152,82	1312059,17
3	473135,18	1312142,05
4	473198,76	1312155,60
5	473189,72	1312198,16
6	473125,45	1312183,04
Линия3		
1	473199,97	1312273,38
2	473199,11	1312277,55
3	473198,65	1312279,81
4	473190,12	1312318,45
5	473170,35	1312315,48

6	473170,70	1312313,31
7	473157,94	1312311,48
Линия4		
1	473228,49	1312278,76
2	473214,24	1312325,00
3	473210,46	1312344,33
4	473207,56	1312359,04
5	473204,98	1312372,24
6	473201,77	1312388,49
7	473193,09	1312432,63
8	473190,19	1312447,35
9	473187,29	1312462,06
10	473186,90	1312464,04
11	473182,90	1312484,34
12	473179,02	1312504,00
13	473178,58	1312506,22
14	473175,72	1312520,97
15	473169,30	1312553,48
16	473166,87	1312565,78
17	473162,51	1312581,21
18	473170,16	1312583,08
Линия5		
1	473154,87	1312325,90
2	473149,56	1312350,85
3	473144,55	1312374,43
4	473143,39	1312379,86
5	473139,52	1312397,97
6	473137,01	1312409,76
7	473134,50	1312421,56
8	473129,48	1312445,11
9	473124,46	1312468,69
10	473119,44	1312492,27
11	473114,41	1312515,82
12	473109,42	1312539,33
13	473106,55	1312552,82
14	473097,34	1312550,84
Линия6		
1	473166,46	1312601,75
2	473142,50	1312596,49
3	473137,56	1312620,40
4	473133,12	1312641,59
5	473128,79	1312663,40
6	473122,03	1312696,11
7	473112,91	1312739,12
8	473108,27	1312760,90
9	473103,67	1312782,53
10	473098,94	1312804,47
11	473094,41	1312825,86
12	473089,71	1312847,47
13	473085,13	1312869,42
14	473082,87	1312880,23
15	473078,53	1312897,72

16	473075,72	1312901,01
17	473069,93	1312899,46
18	473065,65	1312899,06
19	473064,74	1312902,30
20	473061,64	1312914,05
21	473060,62	1312913,70
22	473059,30	1312919,38
23	473070,15	1312922,29

Василий Скакун:
границы бытия

ПОЧЕМУ МЫ ТАКИЕ?

Конец июня 2019 года выдался с какими-то доселе небывальными природными катаклизмами. У нас на Ставрополье в течение недели столбик термометра зашкаливал за 35°C, а в восточных районах доходил до 40°C. Затем вдруг в одночасье температура упала ниже 20°C, а ночью и до 10°C. Таких перепадов летних температур, по крайней мере, на моей памяти не наблюдалось. А в горах, там, где наш лагерь, - в Махаре на вершинах выпал снег.

В Иркутской области прошли ливни, ставшие причиной подъема уровня воды в низменностях более чем на два метра, а в некоторых местах - более семи. Дело дошло до того, что дома в деревнях затопило так, что были видны только крыши, а в многоэтажках вода добралась до второго этажа. Людей эвакуировали в срочном порядке на плавсредствах. Убытки неисчислимы, сотни домов не подлежат восстановлению, десятки мостов снесены, водоснабжение разрушено, электричества нет.

И вот на фоне этой сложнейшей, а если сказать точнее - катастрофической, ситуации (лето в Сибири короткое, уже в сентябре могут полететь белые мухи, времени на восстановительные работы очень мало) вдруг объявляются мародеры на лодках и обворовывают ос-



тавленные без присмотра дома и квартиры - это информация из официальных источников. А в пункты гуманитарной помощи приезжали люди из незатопленных населенных пунктов и пытались получить не положенную им материальную помощь. В сообщениях не указывается, как с таким людом и с мародерами в том числе велась борьба, но, честно говоря, просто стыдно, что среди нас, русских, еще находятся такие людишки.

Помните, несколько лет назад вследствие разбушевавшейся стихии в Японии в каком-то округе пришлось эвакуировать тысячи людей? Они оставляли свое жилье и кроме документов ничего с собой не брали. С какой гордостью потом официальные источники

сообщали, что за все время бедствия (порядка недели) не было ни одного случая мародерства.

Мародерство невозможно оправдать. Это преступление, такое же, как воровство и грабёж, это стремление к наживе любой ценой. Не перестаешь удивляться, как просто люди воспринимает жизнь. Они даже не подозревают, что в каждом из нас находится живой свидетель не только того, что мы делаем, но и того, что мы замысливаем.

Великий провидец Сенека утверждал, что «в каждом человеке живет Святой Дух, свидетель и страж всего хорошего и дурного. Он обходится с нами, как мы обходимся с ним. Если мы бережем Его, Он бережет нас».

Просто сама система взаимодействия внешних и внутренних структур создана таким образом, что любые деяния как положительные, так и отрицательные вначале вносятся в послужной список совести, а затем со временем в обязательном порядке реализуются (во внешней или во внутренней среде) в соответствии с качеством деяний хозяина тела.

Было бы в высшей степени наивно думать, что мы, люди-человеки, брошены на произвол судьбы, и как хотим, так и ворочим, ибо до нас никому дела нет. Ничто в жизни не проходит бесследно. Оставить след можно по-разному: одни, благодаря своим великим подвигам, становятся частью истории на века, другие торопят свои следы замести, чтобы ускользнуть от возмездия. Да, от правосудия ускользнуть некоторым все-таки удается, но это до поры до времени.

Следы бывают разные. Египетские пирамиды - это следы высочайшего неизведанного уровня жизни. Чего стоит отверстие в пирамиде Хеопса, направленное на Полярную звезду - зачем это? Великая Китайская стена - это следы другой эпохи. Эпохи ужасной резни и способов защиты от нее. Атомные бомбы, сброшенные на Хиросиму и Нагасаки, - это еще один след. Нет, не высочайших достижений в области физики, а человеческой безответственности за жизнь на планете.

Помните, мы недавно раскрыли тему неотвратимости наказания (или поощрения) - «Нет ничего тайного, что бы не стало явным». Так эту явь можно скрыть снаружи, но для своих внутренних структур она не скрывается. Вспомним этот разговор Павла с Христом, когда Павел поинтересовался, куда уходят души воров и мошенников, на что Иисус ответил, что их бросают в хромые, слепые или неполноценные тела. То есть душа того, кто в предыдущей жизни вел себя недостойным образом, в очередной реинкарнации наказывается телом с изъяном.

И все-таки, что заставляет людей вести себя сообразно тем мародерам, которые решили, что с ворованными вещами они станут жить лучше? Ответ есть у Л.Н. Толстого: «Главная причина нашего недовольства жизнью есть не в чем не основанное предположение о том, что мы имеем право на ничем не нарушаемое счастье, что мы рождены для такого счастья».

Нам дано ни с чем не сравнимое благо жизни, со всеми ее радостями, и мы говорим: мало радостей. Нам дают величайшие радости жизни: общения с миром телесным и духовным; мы говорим: зачем так мало жизни, зачем она кончается? Надо продолжить ее.

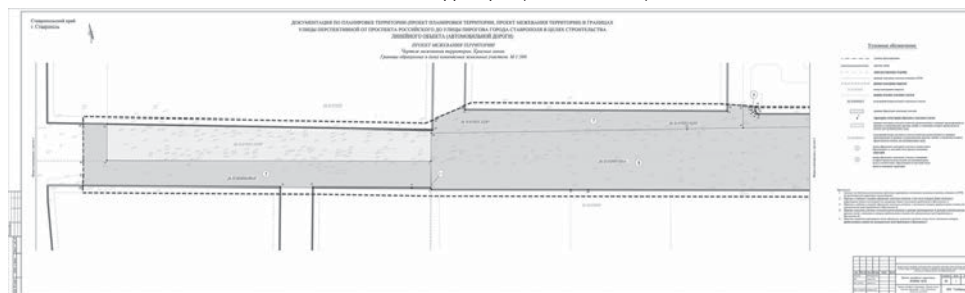
Только бы мы понимали и ценили все то великое благо жизни, которое дает нам возможность общения через любовь с миром телесным и духовным, - мы никогда не подумали бы о том, что можно желать чего-нибудь еще».

официальное опубликование

Окончание. Начало на 9-й стр.



ПРОЕКТ
межевания территории (основная часть)



ПОСТАНОВЛЕНИЕ АДМИНИСТРАЦИИ ГОРОДА СТАВРОПОЛЯ СТАВРОПОЛЬСКОГО КРАЯ

10.07.2019 г. Ставрополь № 1852

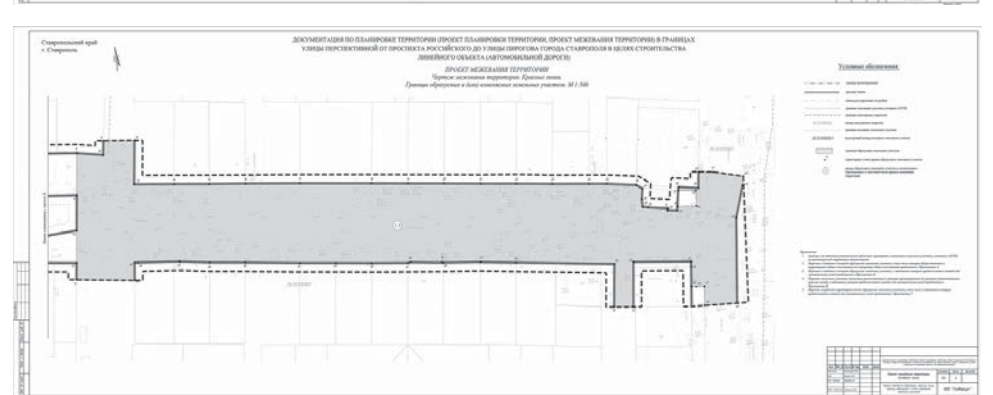
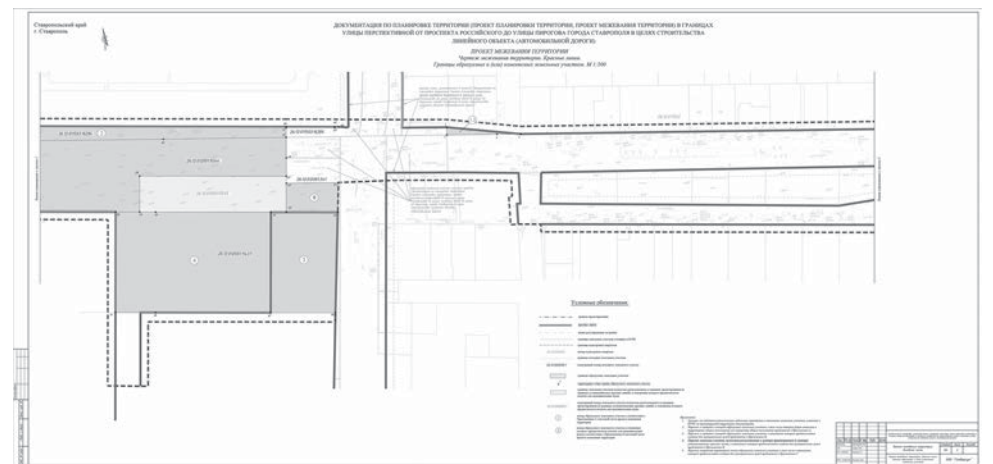
Об отказе в предоставлении разрешения на условно разрешенный вид использования земельного участка в гаражно-строительном кооперативе «Тоннель», № 135/137, и расположенного на нем объекта капитального строительства

В соответствии со статьей 39 Градостроительного кодекса Российской Федерации, Положением о порядке организации и проведения общественных обсуждений, публичных слушаний по вопросам градостроительной деятельности на территории муниципального образования города Ставрополя Ставропольского края, утвержденным решением Ставропольской городской Думы от 25 июля 2018 г. № 251, Правилами землепользования и застройки муниципального образования города Ставрополя Ставропольского края (статья 46. Ж-3. Зона индивидуального жилищного строительства), утвержденными решением Ставропольской городской Думы от 27 сентября 2017 г. № 136, заключением от 05.04.2019 о результатах общественных обсуждений, проведенных комиссией по землепользованию и застройке города Ставрополя, рекомендацией главе города Ставрополя об отказе в предоставлении разрешения на условно разрешенный вид использования земельного участка и объекта капитального строительства по адресу: Ставропольский край, город Ставрополь, гаражно-строительный кооператив «Тоннель», № 135/137

ПОСТАНОВЛЯЮ:

- Отказать в предоставлении разрешения на условно разрешенный вид использования земельного участка с кадастровым номером 26:12:010521:101, площадью 49 кв. м в гаражно-строительном кооперативе «Тоннель», № 135/137, и расположенного на нем объекта капитального строительства с кадастровым номером 26:12:010521:111 - «обслуживание автотранспорта, объект придорожного сервиса».
- Опубликовать настоящее постановление в газете «Вечерний Ставрополь» и разместить на официальном сайте администрации города Ставрополя в информационно-телекоммуникационной сети «Интернет».

Глава города Ставрополя А.Х. Джатдоев



ПОСТАНОВЛЕНИЕ АДМИНИСТРАЦИИ ГОРОДА СТАВРОПОЛЯ СТАВРОПОЛЬСКОГО КРАЯ

10.07.2019 г. Ставрополь № 1853

О предоставлении разрешения на условно разрешенный вид использования земельного участка, местоположение: Ставропольский край, город Ставрополь, улица Коломыйцева, 39, в в квартале 612, и расположенного на нем объекта капитального строительства

В соответствии со статьей 39 Градостроительного кодекса Российской Федерации, Положением о порядке организации и проведения общественных обсуждений, публичных слушаний по вопросам градостроительной деятельности на территории муниципального образования города Ставрополя Ставропольского края, утвержденным решением Ставропольской городской Думы от 25 июля 2018 г. № 251, Правилами землепользования и застройки муниципального образования города Ставрополя Ставропольского края (статья 58. П-1. Зона промышленных объектов), утвержденными решением Ставропольской городской Думы от 27 сентября 2017 г. № 136, заключением от 20.05.2019 о результатах общественных обсуждений, проведенных комиссией по землепользованию и застройке города Ставрополя, рекомендацией главе города Ставрополя о предоставлении разрешения на условно разрешенный вид использования земельного участка и объекта капитального строительства по адресу: Ставропольский край, город Ставрополь, улица Коломыйцева, 39, в квартале 612, информационными сообщениями в газете «Вечерний Ставрополь» от 30.04.2019 № 82-83, от 23.05.2019 № 93-94, от 28.05.2019 № 96

ПОСТАНОВЛЯЮ:

- Предоставить разрешение на условно разрешенный вид использования земельного участка с кадастровым номером 26:12:020104:225 площадью 700 кв. м, местоположение: Ставропольский край, город Ставрополь, улица Коломыйцева, 39, в квартале 612, и расположенного на нем объекта капитального строительства с кадастровым номером 26:12:020105:298 - «объекты придорожного сервиса (автомобильные мойки)».
- Опубликовать настоящее постановление в газете «Вечерний Ставрополь» и разместить на официальном сайте администрации города Ставрополя в информационно-телекоммуникационной сети «Интернет».

Глава города Ставрополя А.Х. Джатдоев

ПОСТАНОВЛЕНИЕ АДМИНИСТРАЦИИ ГОРОДА СТАВРОПОЛЯ СТАВРОПОЛЬСКОГО КРАЯ

10.07.2019 г. Ставрополь № 1854

Об отказе в предоставлении разрешения на условно разрешенный вид использования земельного участка по улице 8 Марта, 71

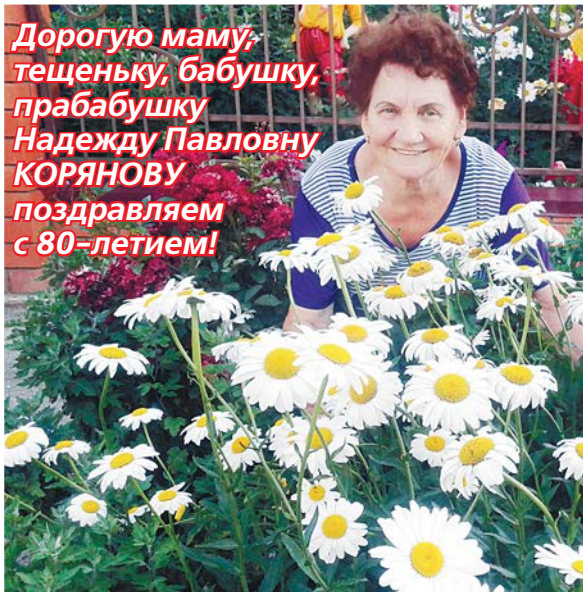
В соответствии со статьей 39 Градостроительного кодекса Российской Федерации, Положением о порядке организации и проведения общественных обсуждений, публичных слушаний по вопросам градостроительной деятельности на территории муниципального образования города Ставрополя Ставропольского края, утвержденным решением Ставропольской городской Думы от 25 июля 2018 г. № 251, Правилами землепользования и застройки муниципального образования города Ставрополя Ставропольского края (статья 43. Ж-1.1. Зона разноэтажной жилой застройки), утвержденными решением Ставропольской городской Думы от 27 сентября 2017 г. № 136, заключением от 05.04.2019 о результатах общественных обсуждений, проведенных комиссией по землепользованию и застройке города Ставрополя, рекомендацией главе города Ставрополя об отказе в предоставлении разрешения на условно разрешенный вид использования земельного участка по адресу: Ставропольский край, городской округ город Ставрополь, улица 8 Марта, 71

ПОСТАНОВЛЯЮ:

- Отказать в предоставлении разрешения на условно разрешенный вид использования земельного участка с кадастровым номером 26:12:011205:1086 площадью 1597 кв. м по улице 8 Марта, 71 - «среднеэтажная жилая застройка».
- Опубликовать настоящее постановление в газете «Вечерний Ставрополь» и разместить на официальном сайте администрации города Ставрополя в информационно-телекоммуникационной сети «Интернет».

Глава города Ставрополя А.Х. Джатдоев

Дорогую маму, тещеньку, бабушку, прабабушку Надежду Павловну КОРЯНОВУ поздравляем с 80-летием!



Поздравляем с юбилеем и хотим выразить нашу безграничную любовь, уважение и восхищение! Ты являешься примером для нас, мы восхищаемся твоей энергией, силой воли и интересом к жизни, умением радоваться каждому дню, каждому цветочку и наслаждаться каждым мгновением. Желаем долгих и счастливых лет в кругу родных и близких, здоровья, радости, семейного тепла!

С любовью, дети, внуки, правнуки.

ЧАСТНЫЕ ОБЪЯВЛЕНИЯ

ПРОДАЮ

ЗЕМЕЛЬНЫЙ УЧАСТОК, 6 соток, в ДНТСН «Земляне» (свет, газ, вода), ул. Зеленая, № 214. Цена – 310 тыс. руб. Собственник. Тел. 8-962-741-59-96.

ТУМБУ ПОД ТЕЛЕВИЗОР на колесиках, цвет – серебристый: ширина 110 см, высота 78 см, глубина 36 см; 2 полки наружные, 1 полка внутри, полочки по бокам; дверцы стеклянные, тонированные. Состояние отличное. Цена 2 тыс. рублей. Торг. Тел. 8-962-741-16-98.

УСЛУГИ

СУХАЯ ЧИСТКА ПОДУШЕК, ПЕРИН, ПУХОВЫХ ОДЕЯЛ. Тел. 21-78-60. 198

РЕМОНТ ХОЛОДИЛЬНИКОВ. Тел. 43-54-66. 392

АНТЕННЫ. ТЕЛЕМАСТЕР. Тел. 21-73-67. 584

АВАРИЙКА. ЭЛЕКТРИК. Тел. 63-91-12. 584

КУПЛЮ

или приму в дар на запчасти для ремонта **СЛУХОВОЙ АППАРАТ.** Тел. 65-42-41.

ПРЕДЛАГАЮ РАБОТУ

СОВМЕЩЕНИЕ БУХГАЛТЕРАМ, ЭКОНОМИСТАМ, ЮРИСТАМ, ПСИХОЛОГАМ. Офис. Тел. 68-30-17. 613

4-ЧАСОВОЙ РАБОЧИЙ ДЕНЬ. Работа с документацией. Офис. Тел. 68-30-17. 613

ИЩУ РАБОТУ

УБОРКА КВАРТИР ПОСЛЕ РЕМОНТА, В НОВОСТРОЙКАХ, В ПОДЪЕЗДАХ. Тел.: 8-962-452-90-35, 629-035.

РАЗНОЕ

ОЧАРОВАТЕЛЬНЫЕ РЫЖИЕ КОТЯТА ждут заботливых хозяев. Тел. 8-962-426-33-61.

ЧЕТЫРЕ ОЧАРОВАТЕЛЬНЫХ ПУШИСТЫХ КОТЕНКА ищут добрых хозяев. Тел. 39-13-45, 465-607.

Министерство культуры Ставропольского края
Комитет культуры и молодежной политики г. Ставрополя
Концертно-творческое объединение «Аккорд» г. Ставрополя
Картинная галерея пейзажей художника П. М. Гречишкина

Хор и солисты СГК «Кантабиле» Хормейстер Елена Кириллова

«На Ивана Купала»

14 июля 17-00

Партия фортепиано и ведущая вечера
Лилия Макарян

Информационный партнер: Тел. для справок: 29-13-35, 8361472-08-41. Реклама: ВСЕ БИЗНЕСЫ © KASSIR.RU 6+

КЛУБ «БЕСЕДЫ О КИНО»

Ставропольская краевая универсальная научная библиотека им. М.Ю. Лермонтова; Центр досуга и кино «Октябрь».

19 июля
ТЕМА РАЗГОВОРА

Боб Фосси. **ФИЛЬМ «ВСЬ ЭТОТ ДЖАЗ»** (18+) в 17.00.

Ведущий - киновед Геннадий Хазанов.

Приглашаем всех любителей кино в Лермонтовку, **Ставрополь, ул. Маршала Жукова, 14.**

Вход бесплатный.

Gismeteo прогноз погоды

13 ИЮЛЯ, СУББОТА
Облачно с прояснениями, возможны дождь, гроза. Температура +14°C... +11°C, ветер переменный 1...4 м/с, давление 713...714 мм рт. ст.

14 ИЮЛЯ, ВОСКРЕСЕНЬЕ
Облачно с прояснениями, возможен дождь. Температура +14°C...+22°C, ветер переменный 1...3 м/с, давление 714...713 мм рт. ст.

15 ИЮЛЯ, ПОНЕДЕЛЬНИК
Облачно с прояснениями. Температура +16°C...+25°C, ветер переменный 1...6 м/с, давление 712 мм рт. ст.

Использованы данные сайта gismeteo.ru

вечёрка Посетите наш сайт **вечерка.рф** **vechorka.ru**
городу и миру

официальное опубликование
Сообщение

о сборе предложений для дополнительного зачисления в резерв составов участковых избирательных комиссий на территории Октябрьского района города Ставрополя

Территориальная избирательная комиссия Октябрьского района города Ставрополя извещает политические партии и иные общественные объединения, их структурные подразделения, представительные органы муниципальных образований, избирателей о сборе предложений для дополнительного зачисления в резерв составов участковых избирательных комиссий на территории Октябрьского района города Ставрополя.

Сбор предложений осуществляется с 19 июля по 8 августа 2019 года территориальной избирательной комиссией Октябрьского района города Ставрополя по адресу: г. Ставрополь, ул. Голенева, д. 21, каб. 11.

Документы, необходимые при внесении предложений по кандидатурам в резерв составов участковых избирательных комиссий, представляются в территориальную избирательную комиссию в соответствии с Перечнем, приведенным в приложении № 2 к Порядку формирования резерва составов участковых комиссий и назначения нового члена участковой комиссии из резерва составов участковых комиссий, утвержденному постановлением Центральной избирательной комиссии Российской Федерации от 05 декабря 2012 г. № 152/1137-6 (редакция от 01.11.2017).

В резерв составов участковых избирательных комиссий не зачисляются кандидатуры, не соответствующие требованиям, установленным пунктом 1 статьи 29 (за исключением подпунктов «ж», «з», «и», «к» и «л») Федерального закона «Об основных гарантиях избирательных прав и права на участие в референдуме граждан Российской Федерации», а также кандидатуры, в отношении которых отсутствуют документы, необходимые для зачисления в резерв составов участковых избирательных комиссий.

Дополнительную информацию можно получить в территориальной избирательной комиссии Октябрьского района города Ставрополя по телефону: 29-62-11.

Территориальная избирательная комиссия Октябрьского района города Ставрополя.

ИЗВЕЩЕНИЕ О ПРОВЕДЕНИИ СОБРАНИЯ О СОГЛАСОВАНИИ МЕСТОПОЛОЖЕНИЯ ГРАНИЦЫ ЗЕМЕЛЬНОГО УЧАСТКА
Кадастровым инженером Божук В.С. (ИП Божук), СНИЛС 082-770-717-84, квалификационный аттестат № 26-12-372, Ставропольский край, г. Ставрополь, ул. Васильева, д. 16, кв. 25, +7(909) 753-27-08, georgeok_26@mail.ru, в отношении земельного участка с кадастровым номером 26:12:020815:140, расположенного по адресу: Ставропольский край, г. Ставрополь, ул. Бурмистрова, № 195, выполняются кадастровые работы по уточнению местоположения границы земельного участка.
Заказчиком кадастровых работ является Антонян Корюн Гришаевич, проживающий: Ставропольский край, г. Ставрополь, ул. Бурмистрова, № 195.
Собрание заинтересованных лиц по поводу согласования местоположения границы состоится по адресу: Ставропольский край, г. Ставрополь, ул. Бурмистрова, № 195, дата проведения собрания 15 августа 2019 г.
Возражения по проекту межевого плана и требования о проведении согласования границы земельного участка на местности принимаются с 13 июля 2019 г. по 15 августа 2019 г. по адресу: Ставропольский край, г. Ставрополь, ул. Васильева, д. 7, кв. 25.
Смежные земельные участки, с правообладателями которых требуется согласовать местоположение границы: край Ставропольский, г. Ставрополь, проезд Заречный, дом 56, с КН 26:12:020815:87.
При проведении согласования местоположения границы при себе необходимо иметь документ, удостоверяющий личность, а также документы о правах на земельный участок.

ИЗВЕЩЕНИЕ О ПРОВЕДЕНИИ СОБРАНИЯ О СОГЛАСОВАНИИ МЕСТОПОЛОЖЕНИЯ ГРАНИЦЫ ЗЕМЕЛЬНОГО УЧАСТКА
Кадастровым инженером Безугловой Юлией Владимировной, 357300, Ставропольский край, Кировский р-н, г. Новопавловск, ул. Красноармейская, 53, кв. 5, bezuglova@mail.ru, 8-962-424-05-36, реестровый номер 4893, выполняются кадастровые работы в отношении земельного участка с к.н. 26:12:021903:252, расположенного по адресу: Ставропольский край, г. Ставрополь, с/т «Икар», уч. 122-123.
Заказчиком кадастровых работ является Панов Вячеслав Анатольевич, г. Ставрополь, ул. Ленина, 328/10, кв. 53, 8-918-864-88-66.
Собрание заинтересованных лиц по поводу согласования местоположения границы состоится по адресу: Ставропольский край, г. Ставрополь, ул. Мира, 267, офис 302, 14 августа 2019 г. в 10 часов 00 минут.
С проектом межевого плана земельного участка можно ознакомиться по адресу: Ставропольский край, г. Ставрополь, ул. Мира, 267, офис 302.
Обоснованные возражения по проекту межевого плана и требования о проведении согласования местоположения границ земельных участков на местности принимаются с 13 июля 2019 г. по 09 августа 2019 г. по адресу: Ставропольский край, г. Ставрополь, ул. Мира, 267, офис 302.
Смежные земельные участки, с правообладателями которых требуется согласовать местоположение границы: 26:12:021903:282, расположен по адресу: Ставропольский край, г. Ставрополь, с/т «Икар», уч. 154.
При проведении согласования местоположения границ при себе необходимо иметь документ, удостоверяющий личность, а также документы о правах на земельный участок (часть 12 ст. 39, часть 2 ст. 40 Федерального закона от 24.07.2007 г. № 221-ФЗ «О кадастровой деятельности»).

ИЗВЕЩЕНИЕ О ПРОВЕДЕНИИ СОБРАНИЯ О СОГЛАСОВАНИИ МЕСТОПОЛОЖЕНИЯ ГРАНИЦЫ ЗЕМЕЛЬНОГО УЧАСТКА
В соответствии с п. 8 ст. 39 Федерального закона от 24.07.2007г. №221-ФЗ «О кадастровой деятельности» извещаем всех заинтересованных лиц о проведении собрания о согласовании местоположения границ земельного участка, расположенного по адресу: г. Ставрополь, ул. Кирова, 24.
Заказчик кадастровых работ: Бургиева Марина Алексеевна, г. Ставрополь, ул. Кирова, 24 (89187413056).
Кадастровый инженер Долгов Ю.А., г. Ставрополь, ул. Ленина, 482/1, оф. 11а, dolgov6505@yandex.ru, ат. 26-11-137, т. 219996.
Кадастровый номер земельного участка: 26:12:022240:36.
Адреса смежных земельных участков: г. Ставрополь, ул. Кирова, 26 (26:12:022240:43).
С проектом межевого плана земельного участка можно ознакомиться у кадастрового инженера Долгова Ю.А. (г. Ставрополь, ул. Ленина, 482/1, оф. 11а).
Место, дата и время проведения собрания: г. Ставрополь, ул. Ленина, 482/1, оф. 11а, 13 августа 2019 г. в 9.00.
Возражения заинтересованных лиц, возникшие после ознакомления с межевым планом, могут быть направлены по адресу: г. Ставрополь, ул. Ленина, 482/1, оф. 11а, в срок до 13 августа 2019 г.
При проведении согласования местоположения границ при себе иметь паспорт, а также документы, подтверждающие права на соответствующий земельный участок.

ИЗВЕЩЕНИЕ О ПРОВЕДЕНИИ СОБРАНИЯ О СОГЛАСОВАНИИ МЕСТОПОЛОЖЕНИЯ ГРАНИЦЫ ЗЕМЕЛЬНОГО УЧАСТКА
Кадастровым инженером ООО «ГЕОЛИНК» Павловой Еленой Юрьевной, находящимся по адресу: Ставропольский край, г. Ставрополь, ул. Мира, 297, адрес электронной почты: geolink.sk@gmail.com, квалификационный аттестат № 26-11-124, тел.: 8 (8652) 24-09-12, 8 (962) 452-27-31 (свидетельство в СРО № 0878.01-2016-263505719741-КИ-0422 от 17 мая 2016 г.), в отношении земельного участка с кадастровым номером 26:12:031515:141, расположенного по адресу: РФ, Ставропольский край, г. Ставрополь, с/т «Изыскатель», участок № 141, выполняются кадастровые работы по уточнению местоположения границы земельного участка. Заказчиком кадастровых работ является Шевлякова Наталья Анатольевна, проживающая по адресу: Ставропольский край, город Ставрополь, пр. Октябрьской Революции, д. 34, кв. 8, телефон +79288185047.
Собрание заинтересованных лиц по поводу согласования местоположения границы состоится по адресу: РФ, Ставропольский край, г. Ставрополь, улица Мира, № 297, ООО «ГЕОЛИНК», 15 августа 2019 г. в 10.00.
С проектом межевого плана земельного участка можно ознакомиться по адресу: город Ставрополь, улица Мира, № 297, ООО «ГЕОЛИНК».
Обоснованные возражения относительно местоположения границ, содержащихся в проекте межевого плана, требования о проведении согласования местоположения границ земельных участков на местности принимаются с 13 июля 2019 г. по 15 августа 2019 г. по адресу: город Ставрополь, улица Мира, № 297, ООО «ГЕОЛИНК».
Смежные земельные участки, с правообладателями которых требуется согласовать местоположение границ: край Ставропольский, г. Ставрополь, с/т «Изыскатель», 123, с кадастровым номером 26:12:031515:123; край Ставропольский, г. Ставрополь, с/т «Изыскатель», дом 142, с кадастровым номером 26:12:031515:142; край Ставропольский, г. Ставрополь, с/т «Изыскатель», дом 140, с кадастровым номером 26:12:031515:140.
При проведении согласования местоположения границы при себе необходимо иметь документ, удостоверяющий личность, а также документы, подтверждающие права на соответствующий земельный участок.

ИЗВЕЩЕНИЕ О ПРОВЕДЕНИИ СОБРАНИЯ О СОГЛАСОВАНИИ МЕСТОПОЛОЖЕНИЯ ГРАНИЦЫ ЗЕМЕЛЬНОГО УЧАСТКА
Кадастровым инженером ООО «ГЕОЛИНК» Павловой Еленой Юрьевной, находящимся по адресу: Ставропольский край, г. Ставрополь, ул. Мира, 297, адрес электронной почты: geolink.sk@gmail.com, квалификационный аттестат №26-11-124, тел. 8(8652) 24-09-12, 8(962)452-27-31 (свидетельство в СРО № 0878.01-2016-263505719741-КИ-0422 от 17 мая 2016 г.), в отношении земельного участка с кадастровым номером 26:12:020312:491, расположенного по адресу: РФ, Ставропольский край, г. Ставрополь, СТ «Орбита», 237, выполняются кадастровые работы по уточнению местоположения границы земельного участка. Заказчиком кадастровых работ является Латаш Константин Валерьевич, проживающий по адресу: Ставропольский край, город Ставрополь, ул. Тургенева, 30а, телефон +79624905652.
Собрание заинтересованных лиц по поводу согласования местоположения границы состоится по адресу: РФ, Ставропольский край, г. Ставрополь, улица Мира, №297, ООО «ГЕОЛИНК», 15 августа 2019 г. в 10:00.
С проектом межевого плана земельного участка можно ознакомиться по адресу: город Ставрополь, улица Мира, №297, ООО «ГЕОЛИНК» .
Обоснованные возражения относительно местоположения границ, содержащихся в проекте межевого плана, и требования о проведении согласования местоположения границ земельных участков на местности принимаются с 13 июля 2019 г. по 15 августа 2019 г. по адресу: город Ставрополь, улица Мира, №297, ООО «ГЕОЛИНК».
Смежные земельные участки, с правообладателями которых требуется согласовать местоположение границ: край Ставропольский, г. Ставрополь, дск «Орбита», дом 215, с кадастровым номером 26:12:020312:470.
При проведении согласования местоположения границы при себе необходимо иметь документ, удостоверяющий личность, а также документы, подтверждающие права на соответствующий земельный участок.

Вечерний СТАВРОПОЛЬ 16+

УЧРЕДИТЕЛИ:
Ставропольская городская Дума, администрация города Ставрополя и МУП «Издательский дом «Вечерний Ставрополь»

Руководитель МУП «ИД «Вечерний Ставрополь» (главный редактор)
Михаил Юрьевич Василенко

Адрес редакции и издателя:
355037, г. Ставрополь, ул. Доваторцев, 28/30.
E-mail: vechorka@vechorka.ru
Http://www.vechorka.ru

Рекламное агентство: reclama_vs@mail.ru

Газета зарегистрирована в Министерстве Российской Федерации по делам печати, телерадиовещания и средств массовых коммуникаций (Южное окружное межрегиональное территориальное управление).
Свидетельство ПИ № 10 – 5885 от 15 апреля 2004 г.

Газета набрана и сверстана в МУП «Издательский дом «Вечерний Ставрополь».

Отпечатана в типографии ООО «Агентство «Кавказинтерпресс», 353000, г. Ставрополь, пр. Трудовой, 14.

ТЕЛЕФОНЫ РЕДАКЦИИ:

Приемная	75-99-59, 75-93-50 (т/ф)
Рекламное агентство	234-830 (т/ф), 231-440
Редакция интернет-сайта	23-17-98
Корреспонденты	Т. О. Коркина 23-12-41 Л. В. Ракитянская 23-14-39 Л. В. Денежная 23-66-63 О. В. Метелкина 23-33-62 Н. А. Ардалина 23-33-62 Е. А. Павлова 23-68-03 В. П. Манин 23-16-96
Служба доставки и подписки	23-66-68

ВЫХОДИТ 120 НОМЕРОВ В ПОЛУГОДИЕ

Ответственность за содержание и достоверность сведений в газетных материалах и рекламных объявлениях несут авторы.
Их точка зрения может не совпадать с позицией редакции.
Рукописи и фотографии не рецензируются и не возвращаются.
При перепечатке и цитировании ссылка на «Вечерний Ставрополь» обязательна.
Материалы под рубрикой «Политинформ», «Актуально», «Выгодное дело», «Наши читатели», «Финансы», «Потребительский рынок», «Рецепты здоровья», «Особое мнение», «События», «Компьютерный ликбез», «Успешное дело» публикуются на правах рекламно-информационных услуг.
Все рекламные материалы и услуги сертифицированы и лицензированы.

Индексы 53991, 53994, 31681. Заказ № 1081.
Печать офсетная. Тираж 7000.
Тираж газеты подтвержден независимой аудиторской проверкой.
3 печатных листа.
Время подписания в печать по графику – 19.00, фактически – 18.15.
Цена свободная.